



**СВОДНЫЙ ДОКЛАД
БРЯНСКОЙ ОБЛАСТИ О РЕЗУЛЬТАТАХ МОНИТОРИНГА
ЭФФЕКТИВНОСТИ ДЕЯТЕЛЬНОСТИ ОРГАНОВ
МЕСТНОГО САМОУПРАВЛЕНИЯ ГОРОДСКИХ ОКРУГОВ И
МУНИЦИПАЛЬНЫХ РАЙОНОВ
по итогам 2018 года**

СОДЕРЖАНИЕ

Общая информация о городских округах Брянской области	3
Общая информация о муниципальных районах Брянской области	4
Введение	8
I. ЭКОНОМИЧЕСКОЕ РАЗВИТИЕ	9
II. ОБЩЕЕ ОБРАЗОВАНИЕ	21
III. ЖИЛИЩНО-КОММУНАЛЬНЫЙ КОМПЛЕКС	33
IV. МУНИЦИПАЛЬНОЕ УПРАВЛЕНИЕ.....	48
Заключение	53
ПРИЛОЖЕНИЕ 1. Результаты мониторинга оценки эффективности деятельности органов местного самоуправления	55
ПРИЛОЖЕНИЕ 2. Комплексная оценка эффективности деятельности	

Общая информация о городских округах Брянской области

	Наименование городского округа		Среднегодовая численность постоянного населения в отчетном году (тыс. чел.)	Административное значение	Официальный сайт
1		г. Брянск	423,395	Административный центр Брянской области и Брянского района	http://www.bryansk032.ru/
2		г. Клинцы	70,106	Административный центр Клинцовского района и Клинцовского городского округа	http://www.klinci.ru/
3		г. Новозыбков	39,916	Административный центр Новозыбковского района, город областного подчинения	http://zibkoe.ucoz.ru/
4		г. Сельцо	16,543	Город областного подчинения	http://www.admsel.ru/
5		г. Стародуб	18,468	Административный центр Стародубского района	http://город-стародуб.рф/
6		г. Фокино	12,878	Самостоятельное муниципальное образование - городского округа в составе Брянской области, находился в подчинении Дятьковскому району	http://admfokino.narod.ru/

Общая информация о муниципальных районах Брянской области

	Наименование муниципального района	Среднегодовая численность постоянного населения в отчетном году (тыс. чел.)	Административный центр муниципального района	Официальный сайт
1	 Брасовский	19,304	п. Локоть	http://www.brasadmin.org/
2	 Брянский	60,663	с. Глинищево	http://www.admbr.ru/
3	 Выгоничский	19,947	пгт. Выгоничи	http://www.adminwr.ru/
4	 Гордеевский	10,539	с. Гордеевка	http://www.admgordeevka.ru/
5	 Дубровский	17,119	пгт. Дубровка	http://www.admdubrovka.ru/
6	 Дятьковский	58,771	г. Дятьково	http://admindtk.ru/
7	 Жирятинский	6,907	с. Жирятино	http://www.juratino.ru/

Общая информация о муниципальных районах Брянской области

	Наименование муниципального района	Среднегодовая численность постоянного населения в отчетном году (тыс. чел.)	Административный центр муниципального района	Официальный сайт
8	 Жуковский	34,074	г. Жуковка	http://www.zhukadmin.com/
9	 Злынковский	12,009	г. Злынка	http://zlynka.narod.ru/
10	 Карачевский	32,586	г. Карачев	http://karadmin.ru/
11	 Клетнянский	18,179	пгт. Клетня	http://www.kletn.ru/
12	 Климовский	26,004	пгт. Климово	http://www.kladm.ru/
13	 Клинецовский	17,329	г. Клинцы	http://www.klinrai.ru/
14	 Комаричский	16,590	пгт. Комаричи	http://adminkom.ru/

Общая информация о муниципальных районах Брянской области

	Наименование муниципального района		Среднегодовая численность постоянного населения в отчетном году (тыс. чел.)	Административный центр муниципального района	Официальный сайт
15		Красногорский	12,899	пгт. Красная Гора	http://www.krgadm.ru/
16		Мглинский	16,856	г. Мглин	http://www.mgladm.ru/
17		Навлинский	26,324	пгт. Навля	http://admnnav.ru/
18		Новозыбковский	11,014	г. Новозыбков	http://adminnovzraion.ru/
19		Погарский	23,714	пгт. Погар	http://www.pogaradm.ru/
20		Почепский	38,409	г. Почеп	http://www.admpochep.ru/
21		Рогнединский	6,437	пгт. Рогнедино	http://www.rognedino.ru/

Общая информация о муниципальных районах Брянской области

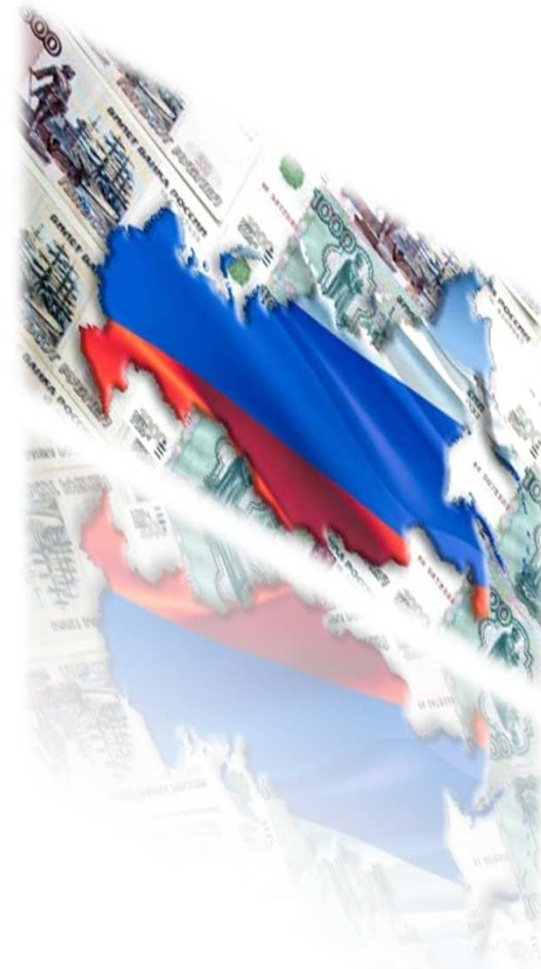
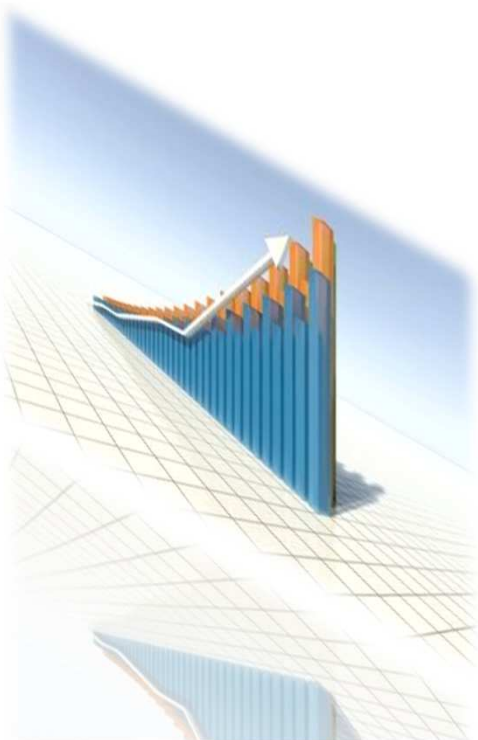
	Наименование муниципального района	Среднегодовая численность постоянного населения в отчетном году (тыс. чел.)	Административный центр муниципального района	Официальный сайт
22	 Севский	14,720	г. Севск	http://www.sevskadm.ru/
23	 Стародубский	18,550	г. Стародуб	http://adminstarrayon.ru/
24	 Суземский	15,014	п. Суземка	http://www.admsuzemka.ru/
25	 Суражский	22,383	г. Сураж	http://www.admsur.ru/
26	 Трубчевский	34,20	г. Трубчевск	http://www.trubech.ru/
27	 Унечский	34,758	г. Унеча	http://www.unradm.ru/

ВВЕДЕНИЕ

В соответствии с Указом Президента Российской Федерации от 28 апреля 2008 года № 607 «Об оценке эффективности деятельности органов местного самоуправления городских округов и муниципальных районов», Постановлением Правительства Российской Федерации от 17 декабря 2012 года № 1317 «О мерах по реализации Указа Президента Российской Федерации от 28 апреля 2008 года № 607 «Об оценке эффективности деятельности органов местного самоуправления городских округов и муниципальных районов», подпунктом «и» пункта 2 Указа Президента Российской Федерации от 7 мая 2012 года № 601 «Об основных направлениях совершенствования системы государственного управления» и постановлением Правительства Брянской области от 20 мая 2013 года № 143-п «О мерах по реализации Указа Президента Российской Федерации от 28 апреля 2008 года № 607 «Об оценке эффективности деятельности органов местного самоуправления городских округов и муниципальных районов» проведен анализ эффективности деятельности органов местного самоуправления городских округов и муниципальных районов области за 2017 год по следующим сферам: экономический рост, образование, жилищно-коммунальное хозяйство и жилищное строительство, организация муниципального управления.

Оценка проведена по достигнутому уровню и динамике показателей социально-экономического развития муниципальных образований (за базовый взят 2017 год).

I. ЭКОНОМИЧЕСКОЕ РАЗВИТИЕ



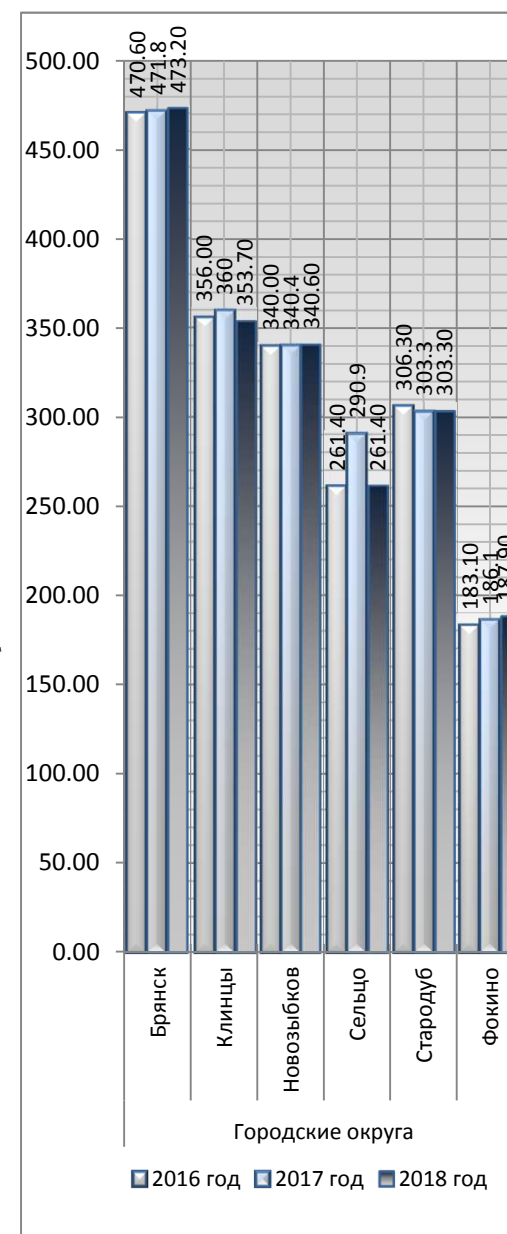
1.1. Число субъектов малого и среднего предпринимательства (единиц на 10 тыс. человек населения)

Названия строк	2016 год	2017 год	2018 год
Городские округа	319,57	325,42	320,02
Брянск	470,60	471,80	473,20
Клинцы	356,00	360,00	353,70
Новозыбков	340,00	340,40	340,60
Сельцо	261,40	290,90	261,40
Стародуб	306,30	303,30	303,30
Фокино	183,10	186,10	187,90
Муниципальные районы	228,05	230,71	232,84
Брасовский	243,90	244,30	244,70
Брянский	460,20	447,80	452,50
Выгоничский	199,80	231,10	233,60
Гордеевский	98,60	105,50	98,60
Дубровский	218,10	218,90	219,10
Дятьковский	342,00	350,00	350,00
Жирятинский	193,00	176,00	177,80
Жуковский	260,20	249,30	249,40
Злынковский	256,20	257,00	257,00
Карачевский	299,20	292,30	297,20
Клетнянский	240,00	244,00	246,00
Климовский	243,90	246,90	247,00
Клинцовский	120,20	120,30	120,30
Комаричский	193,60	215,10	220,00
Красногорский	159,80	173,60	176,30
Мглинский	196,00	201,00	214,00
Навлинский	287,50	304,80	305,10
Новозыбковский	136,00	138,10	138,10
Погарский	213,60	228,00	229,00
Почепский	231,00	243,00	263,00
Рогнединский	201,00	171,00	180,00
Севский	220,20	230,60	225,50
Стародубский	127,00	122,00	131,00
Суземский	244,00	244,30	243,40
Суражский	285,00	286,40	286,40
Трубчевский	207,80	207,80	207,80
Унечский	279,60	280,00	274,00
Общий итог	244,69	247,93	248,69

В среднем по Брянской области число субъектов малого и среднего предпринимательства в 2018 незначительно увеличилось и составило 248,69 единицы на 10 тыс. человек населения (2017 год - 247,93 единиц).

Среди городских округов лидерами остаются г. Брянск, г. Клинцы, г. Новозыбков. При этом максимальное значение показателя имеет г. Брянск (473,2 единицы).

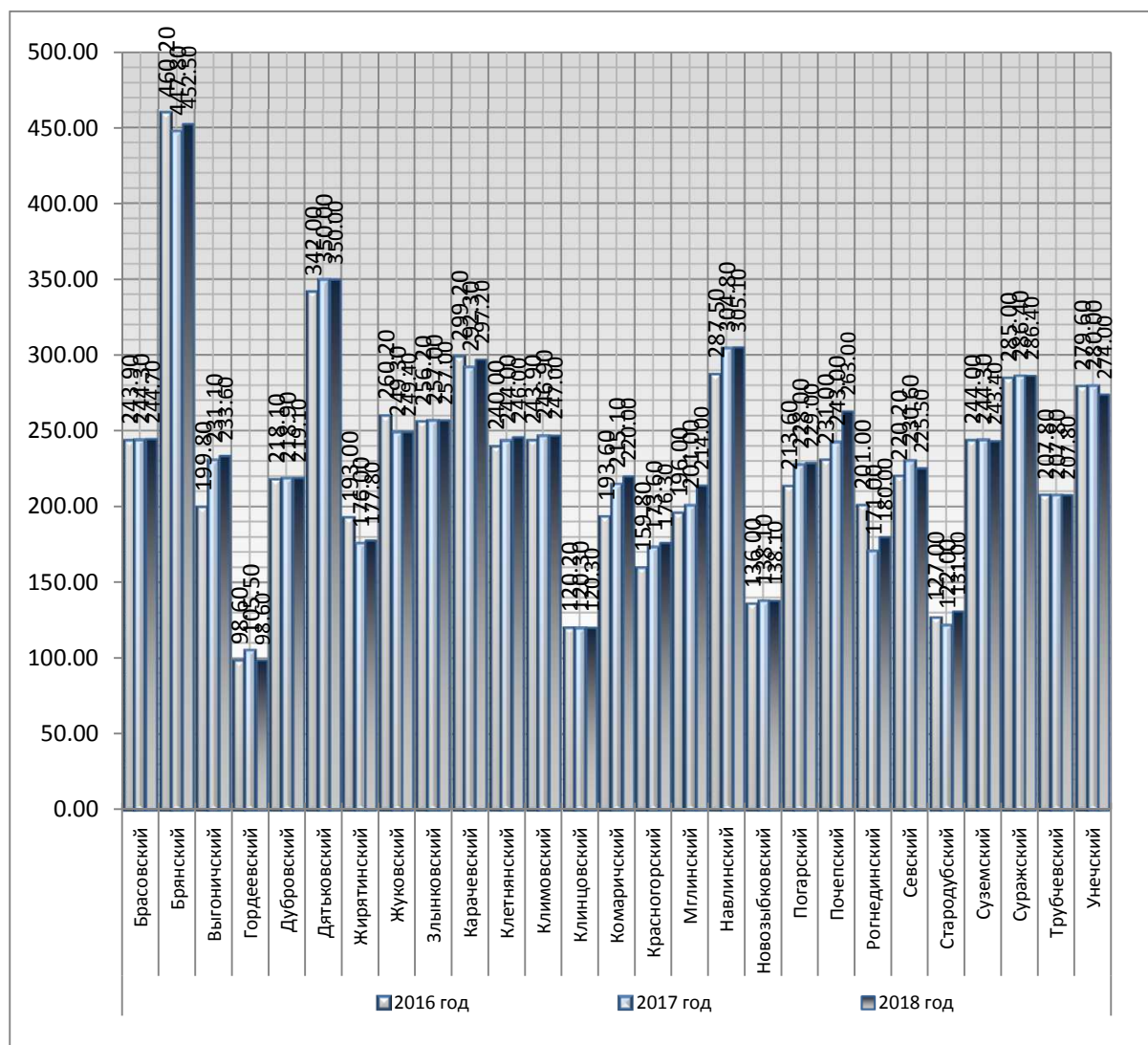
Самый низкий показатель имеет г. Фокино (187,9 единиц).



1.1. Число субъектов малого и среднего предпринимательства (единиц на 10 тыс. человек населения)

По муниципальным районам, как и в 2017 году, первенство остается за следующими районами: Брянский, Дятьковский, Навлинский, Карачевский и Суражский, где показатели выше среднеобластного значения.

В 18 территориях этот показатель ниже среднеобластного уровня. Динамика значений показателя показывает, что наибольший прирост значения показателя произошел в Почепском (на 8,2 процентных пункта), Стародубском (на 7,4 процентных пункта) и Мглинском (6,5 процентных пункта) муниципальном районе. Наибольшее снижение значения показателя в Гордеевском муниципальном районе на 6,5 процентных пункта.



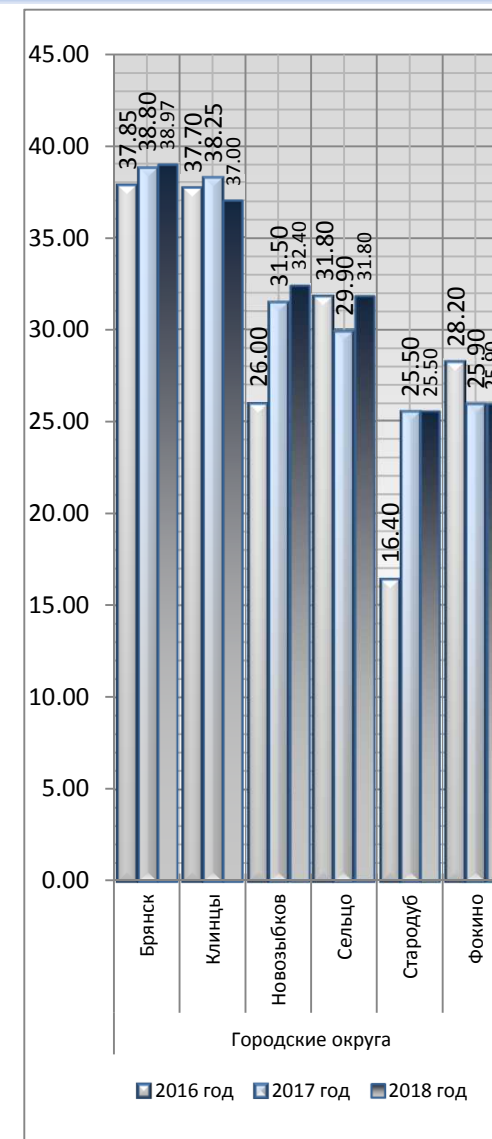
1.2. Доля среднесписочной численности работников (без внешних совместителей) малых и средних предприятий в среднесписочной численности работников (без внешних совместителей) всех предприятий и организаций (процентов)

Названия строк	Значения		
	2016 год	2017 год	2018 год
Городские округа	29,66	31,64	31,93
Брянск	37,85	38,80	38,97
Клинцы	37,70	38,25	37,00
Новозыбков	26,00	31,50	32,40
Сельцо	31,80	29,90	31,80
Стародуб	16,40	25,50	25,50
Фокино	28,20	25,90	25,90
Муниципальные районы	30,37	30,84	30,83
Брасовский	28,80	29,30	29,50
Брянский	42,00	51,60	51,60
Выгоничский	14,90	14,20	16,10
Гордеевский	24,40	27,10	29,90
Дубровский	24,20	24,40	25,00
Дятьковский	42,60	35,50	35,90
Жирятинский	16,90	17,00	12,40
Жуковский	28,80	29,80	28,20
Злынковский	36,70	31,00	36,70
Карачевский	36,10	36,90	24,20
Клетнянский	44,30	45,50	48,60
Климовский	18,10	20,90	21,40
Клинцовский	35,30	35,30	35,30
Комаричский	34,10	36,00	36,00
Красногорский	48,00	50,00	36,20
Мглинский	17,90	16,10	28,10
Навлинский	40,40	39,90	41,70
Новозыбковский	30,00	37,80	37,80
Погарский	30,80	32,00	34,00
Почепский	25,00	27,30	21,60
Рогнединский	15,00	10,60	10,70
Севский	32,00	30,10	31,40
Стародубский	43,50	44,50	49,70
Суземский	31,20	31,20	31,20
Суражский	23,40	23,50	23,50
Трубчевский	25,00	25,00	25,00
Унечский	30,50	30,20	30,80
Общий итог	30,24	30,99	31,03

В среднем по Брянской области доля среднесписочной численности работников (без внешних совместителей) малых и средних предприятий в общей среднесписочной численности работников увеличилась на 0,04 процентных пункта в 2018 году и составила 31,03 процента (2017 год – 30,99 процента).

Среди городских округов наибольшее значение показателя имеют г. Брянск и г. Клинцы (38,97 и 37 процентов).

Во всех городских округах произошло небольшое увеличение значения показателя за исключением г. Клинцы, где при относительно высоком значении показателя произошло снижение значения показателя на 1,25 процентных пункта.

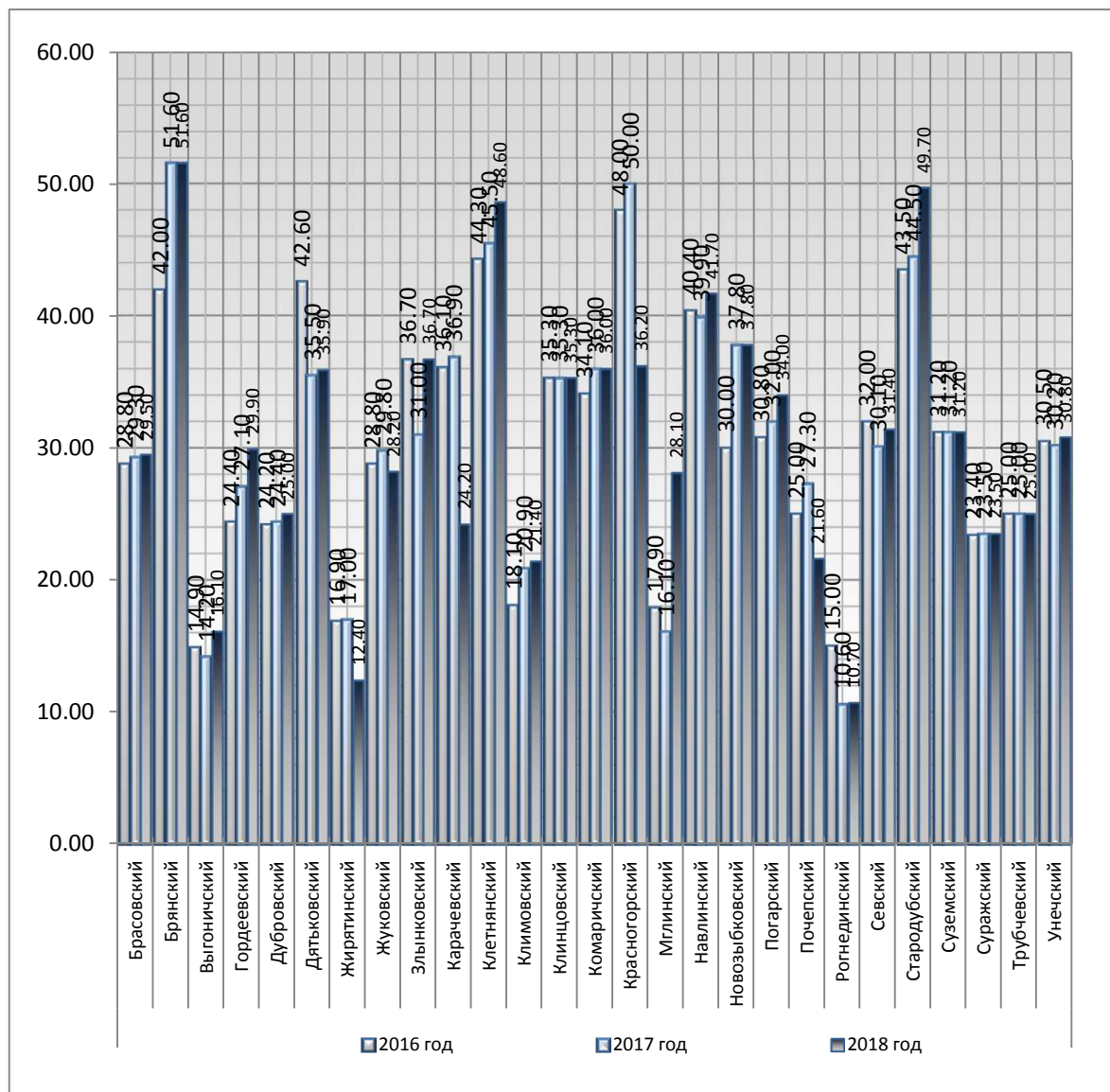


1.2. Доля среднесписочной численности работников (без внешних совместителей) малых и средних предприятий в среднесписочной численности работников (без внешних совместителей) всех предприятий и организаций (процентов)

По 13 муниципальным районам доля среднесписочной численности работников (без внешних совместителей) малых и средних предприятий в среднесписочной численности работников (без внешних совместителей) всех предприятий и организаций выше среднеобластного значения (31,03 процента).

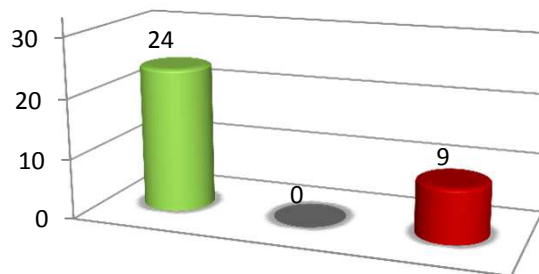
Лидерами по данному показателю являются следующие районы: Брянский (51,6 процента), Стародубский (49,7), Клетнянский (48,6), Навлинский (41,7) и Новозыбковский (37,8) районы.

В 14 территориях этот показатель ниже среднеобластного уровня, при этом самый низкий показатель в Рогнединском муниципальном районе (10,7 процента). Динамика значений показателя показывает, что в 4 муниципальных районах данный показатель снизился, а в 15 увеличился по сравнению с 2017 годом. В 7 муниципальных районах данный показатель остался без изменений.



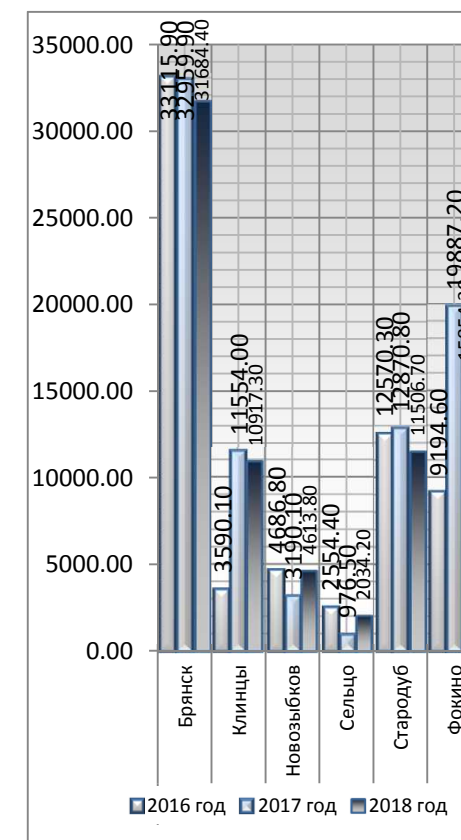
1.3. Объем инвестиций в основной капитал (за исключением бюджетных средств) в расчете на 1 жителя (рублей)

Названия строк	Значения		
	2016 год	2017 год	2018 год
Городские округа	10952,02	13573,08	12768,45
Брянск	33115,90	32959,90	31684,40
Клинцы	3590,10	11554,00	10917,30
Новозыбков	4686,80	3190,10	4613,80
Сельцо	2554,40	976,50	2034,20
Стародуб	12570,30	12870,80	11506,70
Фокино	9194,60	19887,20	15854,30
Муниципальные районы	40883,16	22059,97	26823,37
Брасовский	7179,90	6591,10	9438,40
Брянский	17047,80	9136,60	30531,20
Выгоничский	187757,60	51143,30	83678,60
Гордеевский	550,70	1425,10	2642,90
Дубровский	2096,30	1752,80	2256,20
Дятьковский	5246,00	5089,10	9023,50
Жирятинский	15601,90	30476,00	45669,60
Жуковский	8300,60	3713,10	8216,20
Злынковский	1213,50	693,70	1030,30
Карачевский	25541,30	22725,70	11408,80
Клетнянский	2159,60	312,80	1704,10
Климовский	1082,20	2726,20	11011,00
Клинцовский	16389,70	9084,70	5170,00
Комаричский	9549,50	11392,80	17353,30
Красногорский	439,60	373,20	1586,50
Мглинский	2679,90	717,40	1559,30
Навлинский	1835,20	833,50	2894,00
Новозыбковский	21539,40	28333,30	8788,30
Погарский	12768,70	7924,80	5282,80
Почепский	4007,60	5685,40	7568,90
Рогнединский	353,10	5,90	568,70
Севский	30758,50	23393,00	26380,30
Стародубский	9215,50	8631,10	17253,40
Суземский	3340,10	7514,80	15366,30
Суражский	11296,20	29737,90	53444,60
Трубчевский	678318,60	308795,10	328588,50
Унечский	27576,40	17410,70	15815,40
Общий итог	35441,14	20516,90	24267,93



	Динамика роста	Без изменений	Динамика снижения
Итого	24	0	9

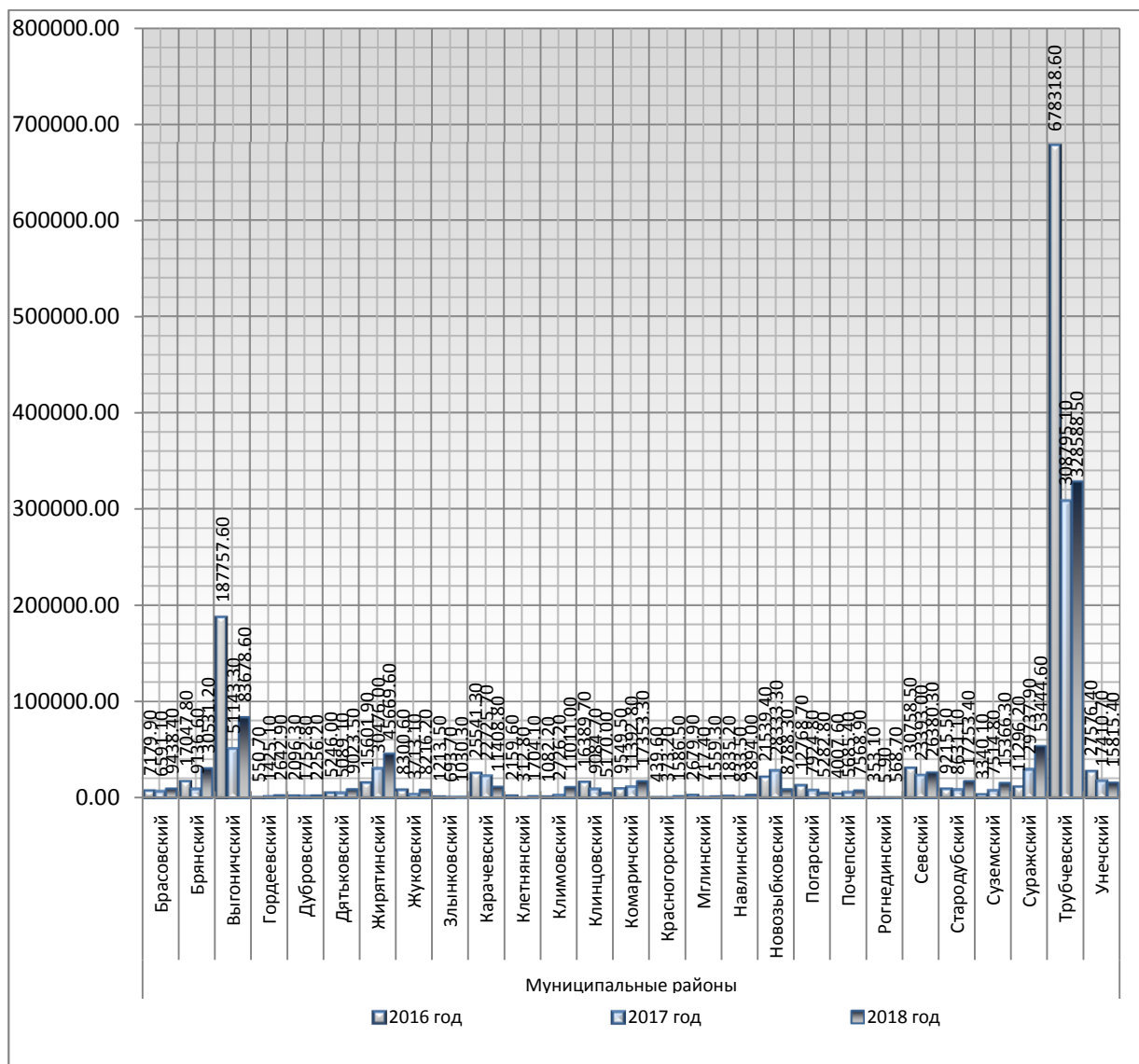
В 2018 году в целом по Брянской области отмечается увеличение объема инвестиций в основной капитал (за исключением бюджетных средств) в расчете на 1 жителя по сравнению с 2017 годом на 18,3 процента.



Положительная динамика отмечается в 2 городских округах г. Новозыбков и г. Сельцо. Среди городских округов наибольший объем инвестиций в основной капитал в расчете на 1 жителя имеют г. Брянск и г. Фокино.

Максимальное увеличение показателя достигнуто в г. Сельцо (рост более чем в 2 раза по сравнению с 2017 годом). Максимальное снижение инвестиций имеют г. Фокино и г. Стародуб на 20,3 и 10,6 процентов соответственно.

1.3. Объем инвестиций в основной капитал (за исключением бюджетных средств) в расчете на 1 жителя (рублей)



По муниципальным районам высокий уровень объема инвестиций в основной капитал в расчете на 1 жителя достигнут в Трубчевском, Выгоничском, Суражском и Жирятинском районах.

Рост данного показателя отмечается в 22 муниципальных районах, из них максимальное увеличение достигнуто в Рогнединском (более чем в 100 раз), в Клетнянском (в 4,4 раза) и Красногорском (в 3,2 раза) районах.

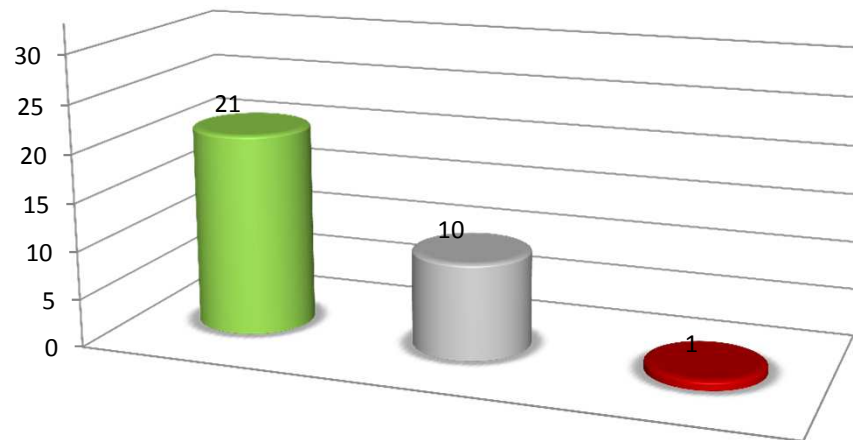
Снижение показателя зафиксировано на 5 территориях, из них максимальное в Новozyбковском (снижение на 68,9 процента), Карачевском (на 49,8 процента), Клинцовском (на 43,1 процента) районах.

1.4. Доля площади земельных участков, являющихся объектами налогообложения земельным налогом, в общей площади территории городского округа (муниципального района) (процентов)

Названия строк	Значения		
	2016 год	2017 год	2018 год
Городские округа	33,38	34,40	34,77
Брянск	0,00	0,00	0,00
Клинцы	51,00	51,00	51,00
Новозыбков	12,50	12,50	12,50
Сельцо	40,50	40,50	40,50
Стародуб	65,00	71,00	73,00
Фокино	31,30	31,40	31,60
Муниципальные районы	57,64	62,96	66,83
Брасовский	90,30	91,70	91,90
Брянский	44,70	44,70	45,80
Выгоничский	28,90	24,90	24,70
Гордеевский	57,10	59,40	78,00
Дубровский	73,00	82,00	86,00
Дятьковский	22,90	23,50	25,00
Жирятинский	65,20	65,20	65,50
Жуковский	88,00	88,40	88,50
Злынковский	20,00	20,00	46,00
Карачевский	38,00	38,00	38,00
Клетнянский	31,00	32,30	32,40
Климовский	8,50	12,00	14,30
Клинцовский	50,50	50,50	51,00
Комаричский	92,70	92,80	92,90
Красногорский	65,80	54,10	69,50
Мглинский	62,80	62,80	62,80
Навлинский	97,80	97,80	97,80
Новозыбковский	51,00	52,00	52,00
Погарский	83,10	83,10	83,30
Почепский	52,10	98,90	98,90
Рогнединский	94,00	96,00	97,50
Севский	60,30	61,80	63,80
Стародубский	97,00	97,00	97,00
Суземский	83,30	86,00	86,00
Суражский	0,00	84,00	96,80
Трубчевский	73,00	75,00	79,00
Унечский	25,40	26,00	40,00
Общий итог	53,23	57,77	61,00

В 2018 году доля площади земельных участков, являющихся объектами налогообложения земельным налогом, в общей площади территории городского округа (муниципального района) составила в среднем по области 61 процент и возросла по сравнению с 2017 годом на 3,2 процентных пункта.

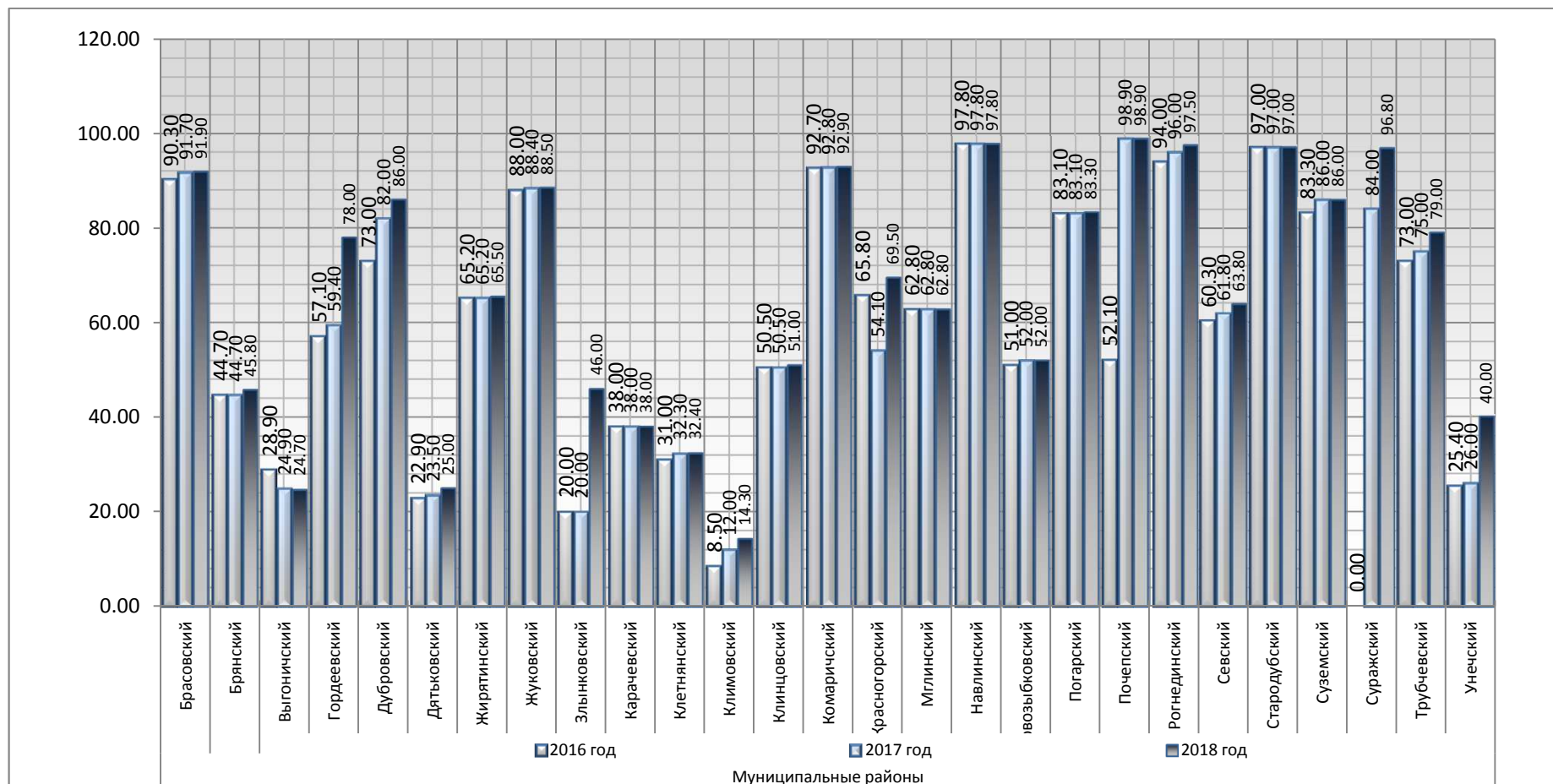
Доля площади земельных участков, являющихся объектами налогообложения земельным налогом, в общей площади территории городского округа составила в среднем 34,8 процента и возросла по сравнению с 2017 годом на 0,4 процентных пункта. Рост данного показателя зафиксирован в 2 городских округах. Максимальное значение показателя имеет г. Стародуб - 73 процента. Минимальное значение, по-прежнему, осталось в г. Новозыбкове – 12,5 процента.



	Динамика роста	Без изменений	Динамика снижения
Итого	21	10	1

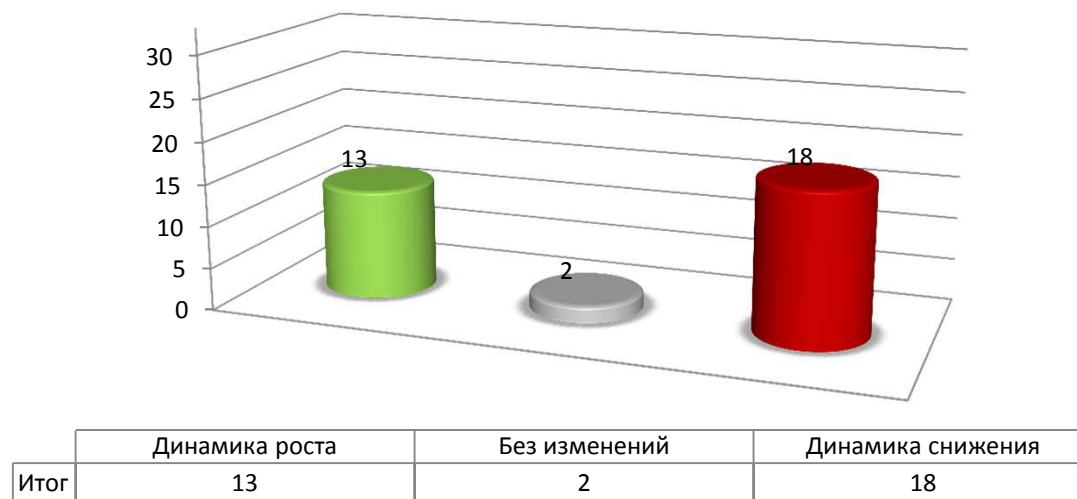
1.4. Доля площади земельных участков, являющихся объектами налогообложения земельным налогом, в общей площади территории городского округа (муниципального района) (процентов)

Доля площади земельных участков, являющихся объектами налогообложения земельным налогом, в общей площади территорий муниципальных районов составила в среднем 66,8 процента и возросла по сравнению с 2017 годом на 3,87 процентных пункта. Рост данного показателя зафиксирован в 19 муниципальных районах. Максимальное значение показателя зафиксировано в Почепском районе – 98,9 процента. Минимальные значения в Климовском районе – 14,3 процента, Выгоничском – 24,7 процента, Дятьковском – 25 процентов.



1.5. Доля налоговых и неналоговых доходов местного бюджета (за исключением поступлений налоговых доходов по дополнительным нормативам отчислений) в общем объеме собственных доходов бюджета муниципального образования (без учета субвенций) (процентов)

Названия строк	Значения		
	2016 год	2017 год	2018 год
Городские округа	43,83	38,88	43,45
Брянск	49,20	48,50	50,00
Клинцы	34,30	44,10	48,60
Новozyбков	57,40	55,40	51,20
Сельцо	37,90	36,40	37,70
Стародуб	44,20	17,80	42,00
Фокино	40,00	31,10	31,20
Муниципальные районы	24,65	23,80	21,29
Брасовский	19,30	14,00	14,00
Брянский	32,00	17,00	29,20
Выгоничский	48,60	57,30	43,50
Гордеевский	17,30	15,10	15,10
Дубровский	25,70	18,60	25,30
Дятьковский	19,10	16,40	15,50
Жирятинский	23,80	35,10	19,40
Жуковский	36,70	26,80	21,00
Злынковский	15,20	10,10	10,20
Карачевский	31,00	23,70	28,00
Клетнянский	8,90	22,60	14,50
Климовский	18,90	19,00	30,80
Клинцовский	29,90	24,00	22,00
Комаричский	22,00	20,00	16,00
Красногорский	19,10	14,30	14,40
Мглинский	21,80	25,70	19,70
Навлинский	29,70	25,90	22,00
Новozyбковский	10,40	7,50	8,60
Погарский	18,00	13,00	16,70
Почепский	27,10	23,30	19,40
Рогнединский	22,30	27,00	17,60
Севский	30,60	38,40	22,20
Стародубский	27,70	34,10	33,70
Суземский	17,70	22,70	15,20
Суражский	41,90	40,10	38,50
Трубчевский	19,30	22,00	17,50
Унечский	31,60	28,90	24,70
Общий итог	28,14	26,54	25,32

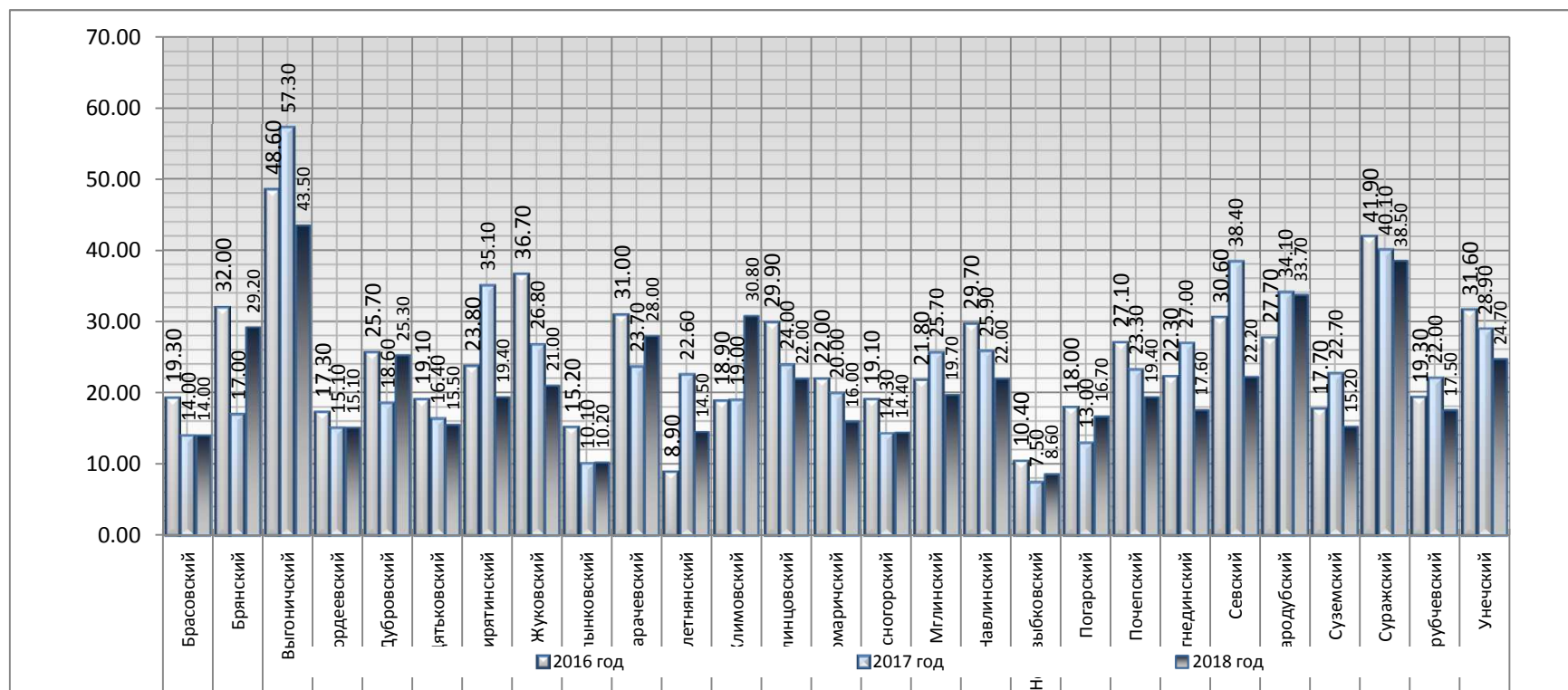


В 2018 году доля налоговых и неналоговых доходов местных бюджетов (за исключением поступлений налоговых доходов по дополнительным нормативам отчислений) в общем объеме собственных доходов бюджета муниципального образования (без учета субвенций) в среднем по области составила 25,32 процента и снизилась на 1,22 п.п. (2017 год – 26,54 процента).

Среди городских округов наибольший удельный вес отмечается в г. Новozyбков – 51,2 процента. Наименьшее значение зафиксировано в г. Фокино – 31,2 процента.

Среди муниципальных районов области наибольшее значение показателя отмечено в Выгоничском районе – 43,5 процента, наименьшее – в Новozyбковском районе 8,6 процента.

1.5. Доля налоговых и неналоговых доходов местного бюджета (за исключением поступлений налоговых доходов по дополнительным нормативам отчислений) в общем объеме собственных доходов бюджета муниципального образования (без учета субвенций) (процентов)



Снижение значения показателя в 2018 году по сравнению с 2017 годом отмечено в г. Новозыбков – на 4,2 п.п. (51,2 процента), но при этом г. Новозыбков имеет самый высокий показатель по области. Снижение отмечено и в 16 муниципальных районах, из них наибольшее – в Севском районе - на 16,2 п.п. (22,2 процента), Жирятинском районе – на 15,7 п.п. (19,4 процента).

В 8 районах данный показатель увеличился, из них наибольшее увеличение отмечено в Брянском районе на 12,2 п.п. (29,2 процента), Климовском районе – на 11,8 п.п. (30,8 процента).

В целях дальнейшего развития предпринимательства необходимо:

обеспечить реализацию комплекса мероприятий на местном уровне, направленных на создание благоприятных условий для развития малого и среднего бизнеса;

активнее участвовать в реализации региональной программы государственной поддержки субъектов малого и среднего бизнеса;

развивать инфраструктуру поддержки малого предпринимательства, оказывающую широкий спектр услуг (предоставление на льготной основе помещений, оказание консультационных услуг по вопросам предпринимательской деятельности и другое);

оказывать информационную, методологическую и консультационную поддержку субъектам малого и среднего предпринимательства (проведение тематических семинаров, издание методических пособий, обеспечение участия предпринимателей в выставочно – ярмарочных мероприятиях и другое).

В целях развития экономического потенциала муниципальных образований необходимо принять меры по привлечению инвестиций в экономику, выработать решения, способствующие успешной реализации инвестиционных проектов, содействовать урегулированию финансовых и имущественных проблем между участниками при реализации инвестиционных проектов.

Принять меры по вовлечению в хозяйственный оборот неиспользуемых сельскохозяйственных земель и по признанию права муниципальной собственности на земельные участки, выделенные в счет невостребованных долей, а также проведению других мероприятий, способствующих развитию сельскохозяйственного производства.

II. Общее образование

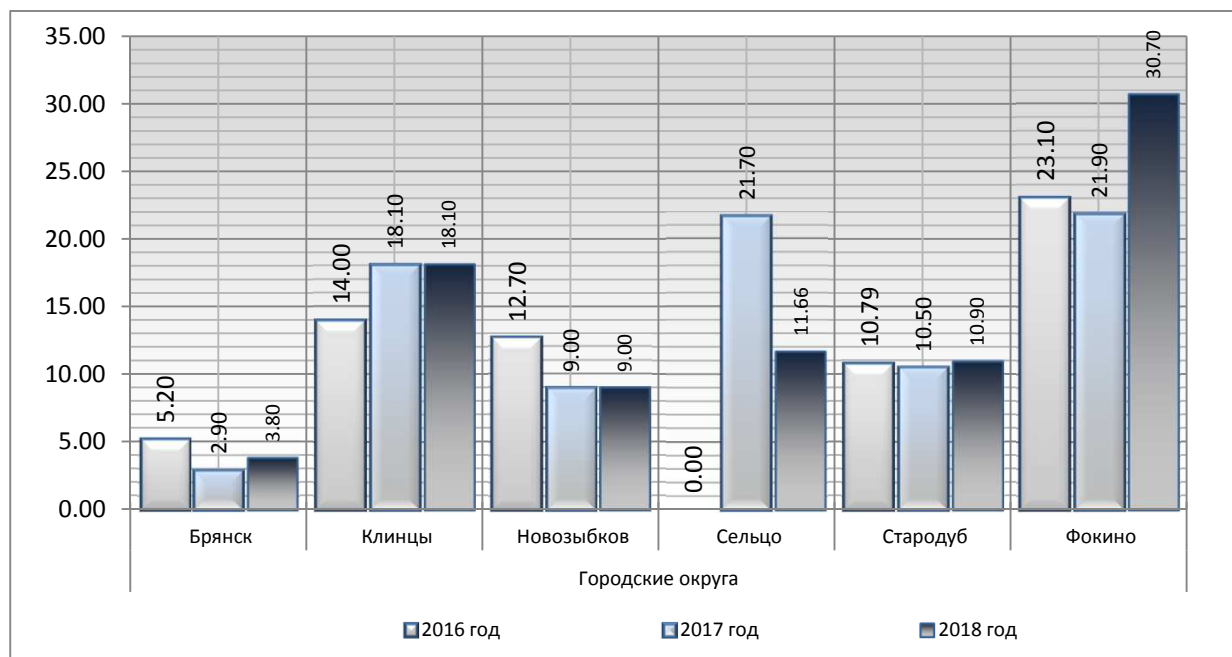


II.1. Доля детей в возрасте 1-6 лет, состоящих на учете для определения в муниципальные дошкольные образовательные учреждения, в общей численности детей в возрасте 1-6 лет (процентов)

Названия строк	Значения		
	2016 год	2017 год	2018 год
Городские округа	10,97	14,02	14,03
Брянск	5,20	2,90	3,80
Клинцы	14,00	18,10	18,10
Новозыбков	12,70	9,00	9,00
Сельцо	0,00	21,70	11,66
Стародуб	10,79	10,50	10,90
Фокино	23,10	21,90	30,70
Муниципальные районы	6,42	5,45	5,59
Брасовский	10,00	10,30	0,00
Брянский	23,00	23,00	23,00
Выгоничский	0,00	0,00	0,00
Гордеевский	2,50	0,00	0,00
Дубровский	4,50	5,60	11,50
Дятьковский	12,20	5,70	5,10
Жирятинский	5,08	2,53	0,00
Жуковский	11,50	11,10	11,00
Злынковский	13,80	12,00	15,50
Карачевский	0,00	0,00	0,00
Клетнянский	4,80	3,60	2,40
Климовский	13,50	12,60	12,00
Клинцовский	9,00	7,00	4,60
Комаричский	5,52	3,25	6,40
Красногорский	0,00	0,00	0,00
Мглинский	0,00	0,00	0,00
Навлинский	0,00	0,00	0,00
Новозыбковский	1,00	1,00	1,90
Погарский	2,70	2,60	0,00
Почепский	0,80	0,80	0,80
Рогнединский	0,00	0,00	0,00
Севский	12,00	10,00	9,70
Стародубский	0,00	0,00	0,00
Суземский	11,20	11,20	10,70
Суражский	12,20	12,10	10,40
Трубчевский	18,00	12,90	8,40
Унечский	0,00	0,00	17,40
Общий итог	7,25	7,01	7,12

Доля детей в возрасте 1-6 лет, состоящих на учете для определения в муниципальные дошкольные образовательные учреждения, в общей численности детей в возрасте 1-6 лет в целом по Брянской области увеличилась на 0,11 процентных пункта и составила в 2018 году 7,12 процента (2017 год – 7,01 процента).

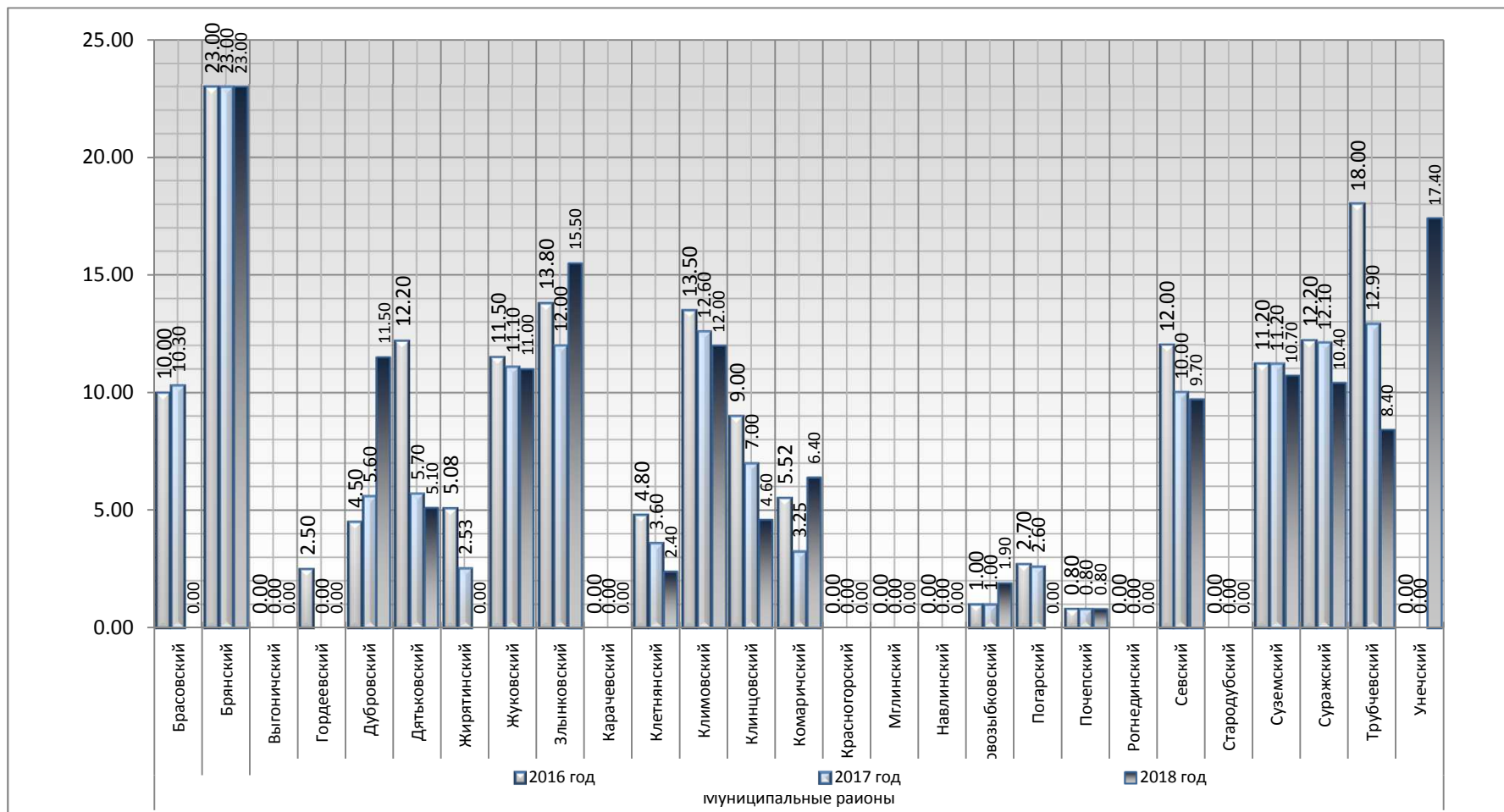
Снизилась доля детей в возрасте 1-6 лет, состоящих на учете для определения в муниципальные дошкольные образовательные учреждения в г. Сельцо на 10,04 процентных пункта и составила 11,66 процента. В г. Клинцы и г. Новозыбков показатель остался без изменений. В г. Брянск, г. Стародуб и г. Фокино значение показателя увеличилось на 0,9, 0,4 и 8,8 процентных пункта соответственно.



II.1. Доля детей в возрасте 1-6 лет, состоящих на учете для определения в муниципальные дошкольные образовательные учреждения, в общей численности детей в возрасте 1-6 лет (процентов)

В 4 муниципальных районах зафиксировано увеличение доли детей в возрасте 1-6 лет, состоящих на учете для определения в муниципальные дошкольные образовательные учреждения, в общей численности детей в возрасте 1-6 лет, причем максимальное увеличение отмечено в Дубровском (на 5,9 п.п.) и Злынковском (на 3,5 п.п.) районах.

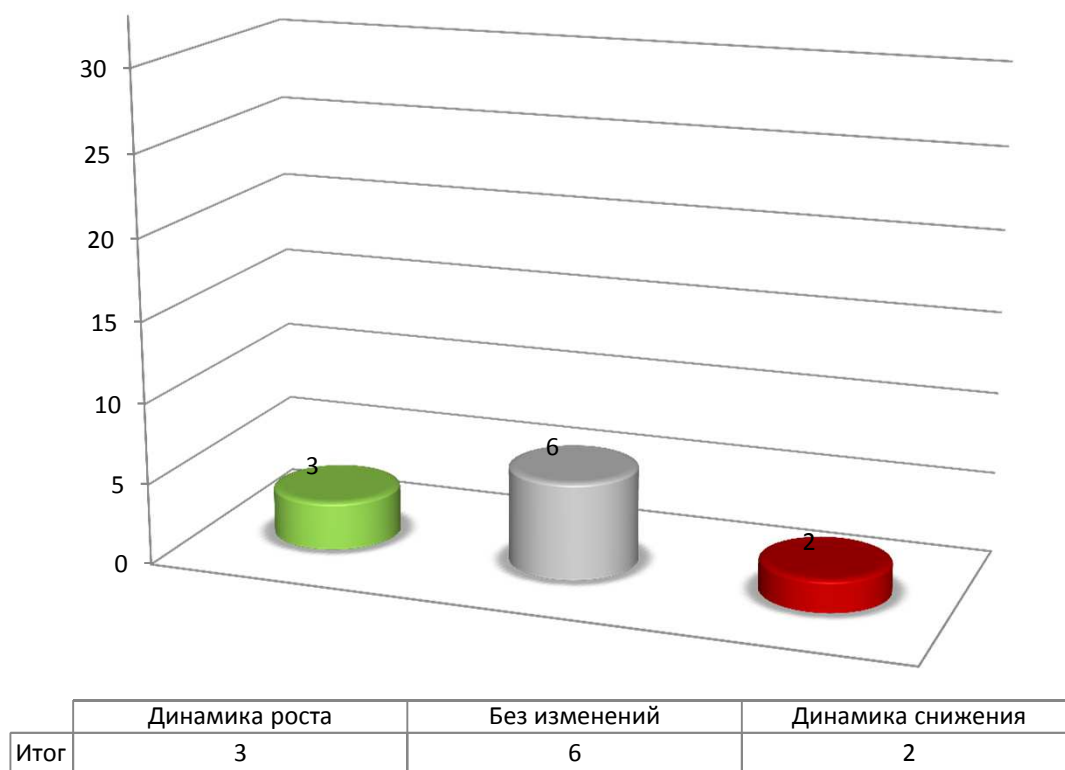
В 11 муниципальных районах все дети в возрасте 1-6 лет обеспечены местами в муниципальных дошкольных образовательных учреждениях.



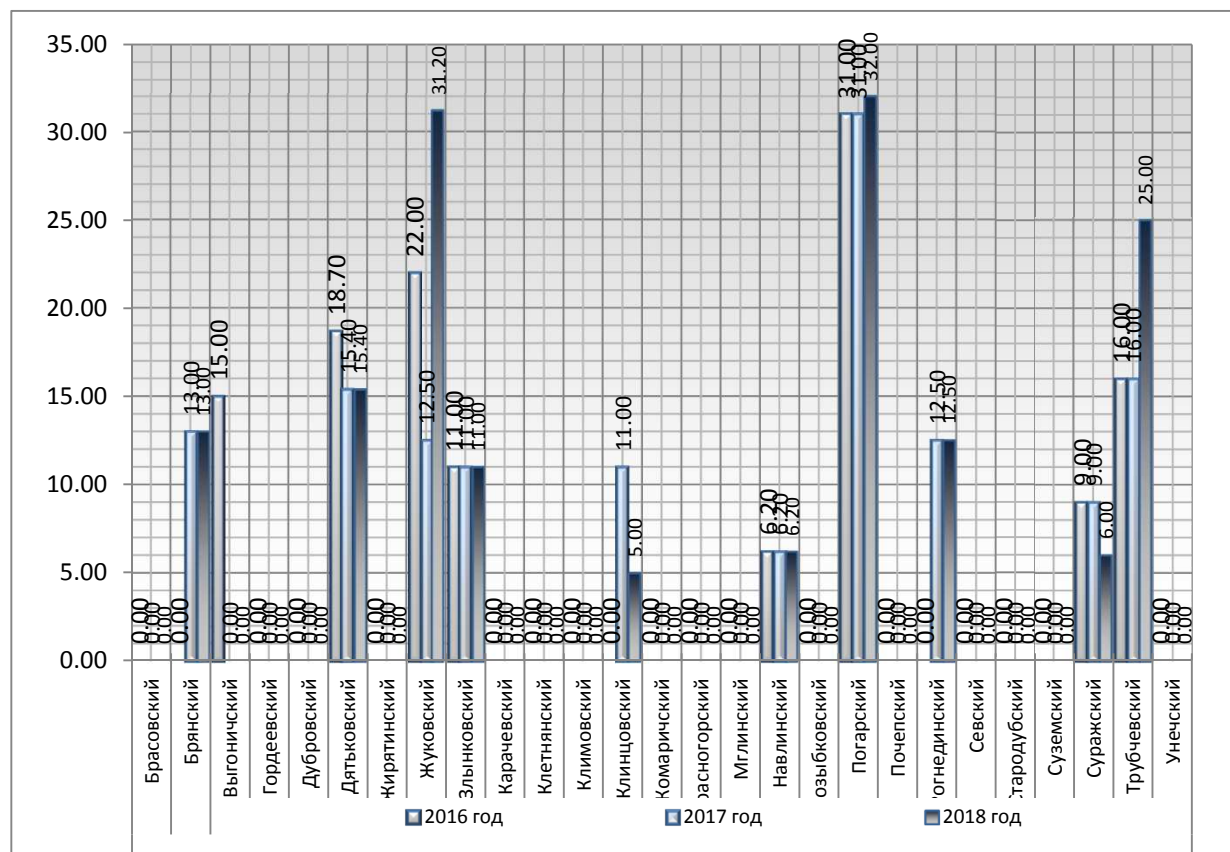
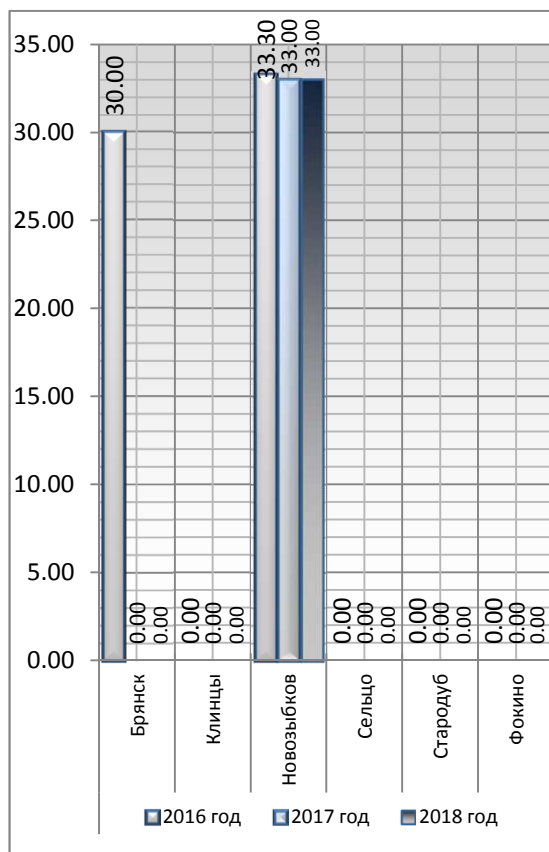
II.2. Доля муниципальных общеобразовательных учреждений, здания которых находятся в аварийном состоянии или требуют капитального ремонта, в общем количестве муниципальных общеобразовательных учреждений (процентов)

Названия строк	Значения		
	2016 год	2017 год	2018 год
Городские округа	10,55	5,50	5,50
Брянск	30,00	0,00	0,00
Клинцы	0,00	0,00	0,00
Новозыбков	33,30	33,00	33,00
Сельцо	0,00	0,00	0,00
Стародуб	0,00	0,00	0,00
Фокино	0,00	0,00	0,00
Муниципальные районы	4,77	5,10	5,83
Брасовский	0,00	0,00	0,00
Брянский	0,00	13,00	13,00
Выгоничский	15,00	0,00	0,00
Гордеевский	0,00	0,00	0,00
Дубровский	0,00	0,00	0,00
Дятьковский	18,70	15,40	15,40
Жирятинский	0,00	0,00	0,00
Жуковский	22,00	12,50	31,20
Злынковский	11,00	11,00	11,00
Карачевский	0,00	0,00	0,00
Клетнянский	0,00	0,00	0,00
Климовский	0,00	0,00	0,00
Клинцовский	0,00	11,00	5,00
Комаричский	0,00	0,00	0,00
Красногорский	0,00	0,00	0,00
Мглинский	0,00	0,00	0,00
Навлинский	6,20	6,20	6,20
Новозыбковский	0,00	0,00	0,00
Погарский	31,00	31,00	32,00
Почепский	0,00	0,00	0,00
Рогнединский	0,00	12,50	12,50
Севский	0,00	0,00	0,00
Стародубский	0,00	0,00	0,00
Суземский	0,00	0,00	0,00
Суражский	9,00	9,00	6,00
Трубчевский	16,00	16,00	25,00
Унечский	0,00	0,00	0,00
Общий итог	5,82	5,17	5,77

В 2018 году доля муниципальных общеобразовательных учреждений, здания которых находятся в аварийном состоянии или требуют капитального ремонта, в общем количестве муниципальных общеобразовательных учреждений в целом по области увеличилась по отношению к 2017 году на 0,6 п.п. и составила 5,77 процента.



II.2. Доля муниципальных общеобразовательных учреждений, здания которых находятся в аварийном состоянии или требуют капитального ремонта, в общем количестве муниципальных общеобразовательных учреждений (процентов)



Снижение показателя отмечено: в муниципальных районах - Клинцовском (на 6 п.п.) и Суражском (на 3 п.п.) районах.

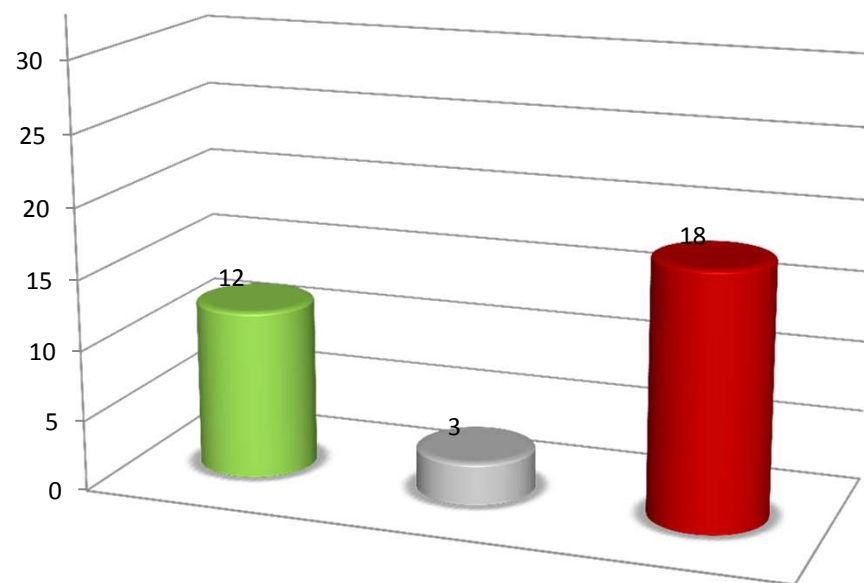
Наибольшее значение показателя отмечено: в муниципальных районах - Жуковском (31,2 процента), Погарском (32 процента), Трубчевском (25 процентов), г. Новozyбков (33 процента).

В 5 городских округах (Брянск, Клинцы, Сельцо, Стародуб и Фокино) и 17 муниципальных районах отсутствуют муниципальные общеобразовательные учреждения, здания которых находятся в аварийном состоянии или требуют капитального ремонта.

II.3. Доля детей первой и второй групп здоровья в общей численности обучающихся в муниципальных общеобразовательных учреждениях (процентов)

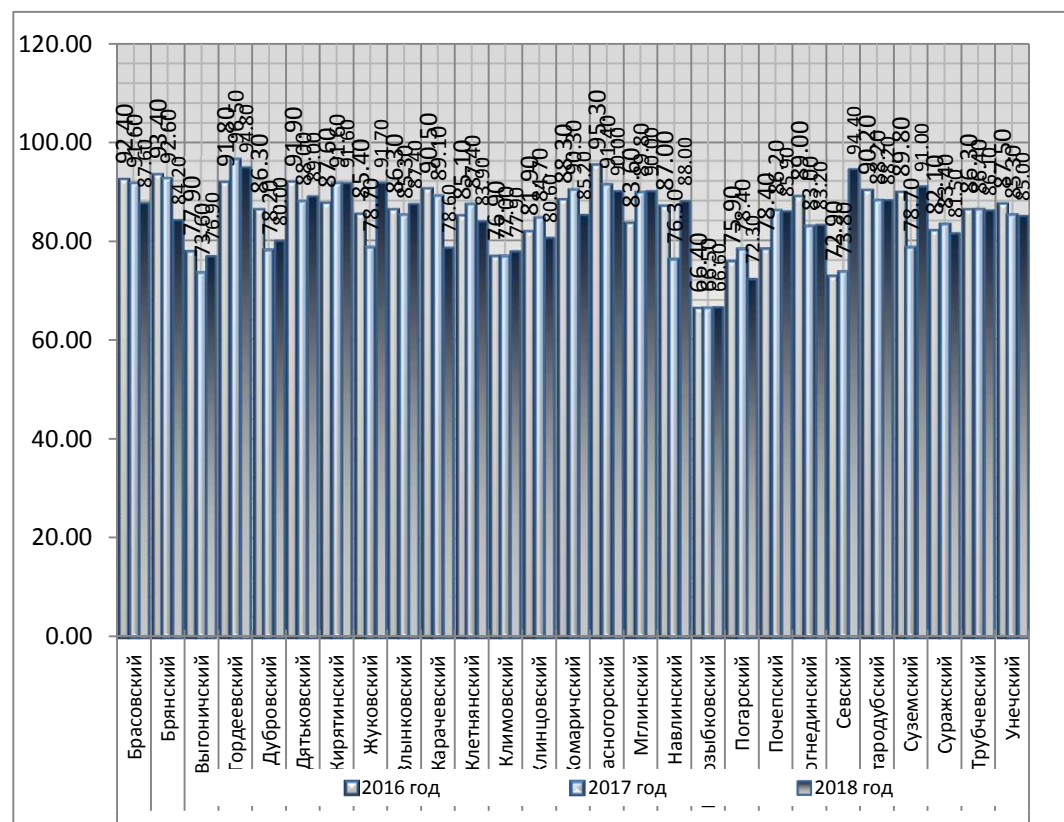
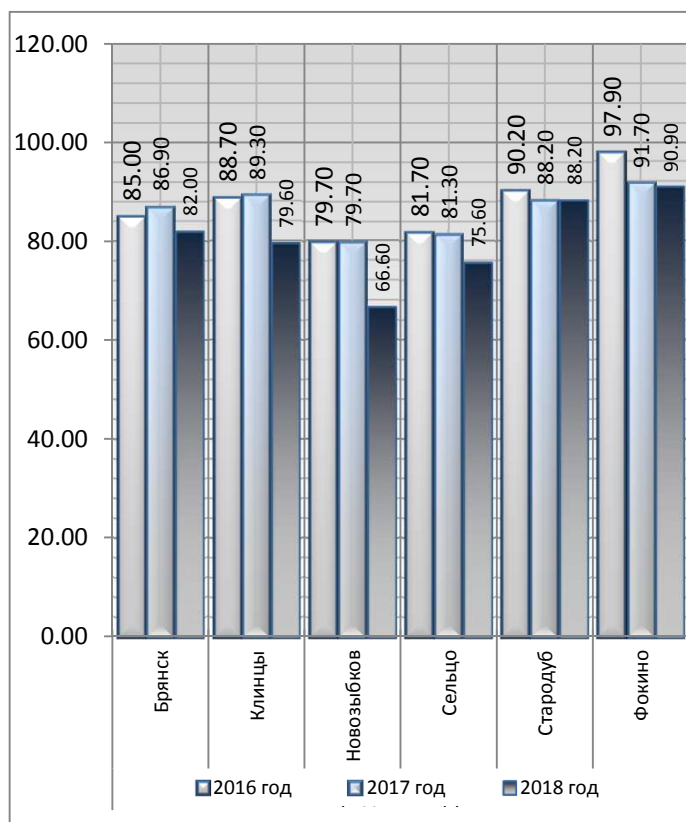
Названия строк	Значения		
	2016 год	2017 год	2018 год
Городские округа	87,20	86,18	80,48
Брянск	85,00	86,90	82,00
Клинцы	88,70	89,30	79,60
Новозыбков	79,70	79,70	66,60
Сельцо	81,70	81,30	75,60
Стародуб	90,20	88,20	88,20
Фокино	97,90	91,70	90,90
Муниципальные районы	85,19	84,15	84,87
Брасовский	92,40	91,60	87,60
Брянский	93,40	92,60	84,20
Выгоничский	77,90	73,60	76,90
Гордеевский	91,80	96,50	94,80
Дубровский	86,30	78,20	80,00
Дятьковский	91,90	88,00	89,00
Жирятинский	87,60	91,60	91,60
Жуковский	85,40	78,70	91,70
Злынковский	86,30	85,30	87,40
Карачевский	90,50	89,10	78,60
Клетнянский	85,10	87,40	83,90
Климовский	76,90	77,00	77,90
Клинцовский	81,90	84,70	80,60
Комаричский	88,30	90,30	85,20
Красногорский	95,30	91,40	90,00
Мглинский	83,60	89,80	90,00
Навлинский	87,00	76,30	88,00
Новозыбковский	66,40	66,50	66,60
Погарский	75,90	78,40	72,30
Почепский	78,40	86,20	85,90
Рогнединский	89,00	83,00	83,20
Севский	72,90	73,80	94,40
Стародубский	90,20	88,20	88,20
Суземский	89,80	78,70	91,00
Суражский	82,10	83,40	81,50
Трубчевский	86,30	86,40	86,10
Унечский	87,50	85,30	85,00
Общий итог	85,55	84,52	84,08

В 2018 году доля детей первой и второй групп здоровья в общей численности обучающихся в муниципальных общеобразовательных учреждениях в целом по области снизилась по отношению к 2017 году на 0,44 п.п. и составила 84,08 процента.



	Динамика роста	Без изменений	Динамика снижения
Итого	12	3	18

II.3. Доля детей первой и второй групп здоровья в общей численности обучающихся в муниципальных общеобразовательных учреждениях (процентов)



Наибольший рост показателя зафиксирован в Севском (на 20,6 п.п.), Жуковском (на 13 п.п.), Суземском (на 12,3 п.п.) районах.

Наибольшее снижение показателя отмечено в Карачевском (на 10,5 п.п.), Погарском (на 6,1 п.п.) и Брянском (на 8,4 п.п.) районах.

Максимальное значение показателя достигнуто: в городских округах – г. Фокино (90,9 процента), г. Стародуб (88,2 процента), г. Брянск (82 процента); в муниципальных районах - Гордеевский (94,8 процента), Севский (94,4 процента), Жуковский (91,7 процента).

Минимальное значение показателя: в городских округах – г. Новozyбков (66,6 процента); муниципальных районах - Новozyбковский (66,6 процента), Погарский (72,3 процента), Выгоничский (76,9 процента).

В целях реализации Указа Президента Российской Федерации от 07.05.2012 № 597 «О мероприятиях по реализации государственной социальной политики» обеспечить реализацию мероприятий по реорганизации неэффективных организаций с целью повышения качества образовательных услуг, высвобождении внутренних резервов для повышения заработной платы работников и модернизации инфраструктуры общеобразовательных учреждений.

В рамках Указа Президента Российской Федерации от 07.05.2012 № 599 «О мерах по реализации государственной политики в области образования и науки» реализовывать комплекс мер по увеличению доли детей в возрасте 5 – 18 лет, получающих услуги по дополнительному образованию, и полному обеспечению детей в возрасте 3-7 лет местами в муниципальных дошкольных образовательных учреждениях.

Принять меры по закреплению молодых специалистов в муниципальных общеобразовательных учреждениях.

Обеспечить полное освоение в 2019 году средств областного и местных бюджетов, выделенных на капитальный ремонт зданий муниципальных общеобразовательных учреждений.

Провести модернизацию и развитие инфраструктуры школьного образования, в том числе через механизм государственно-частного партнерства, ликвидировать вторую смену обучения, оказать поддержку сельских школ.

Принять меры по повышению доли детей первой и второй групп здоровья в общей численности обучающихся в муниципальных общеобразовательных учреждениях.

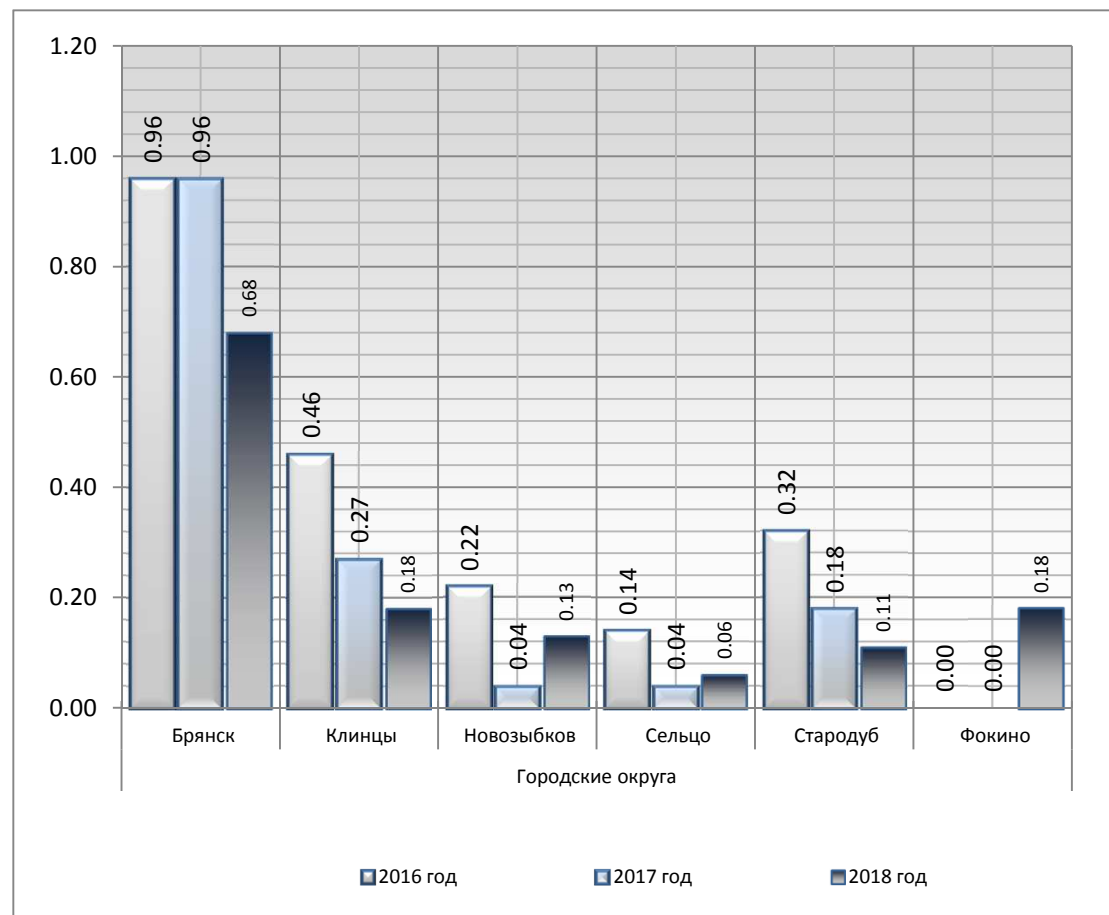
III. Жилищно-коммунальный комплекс



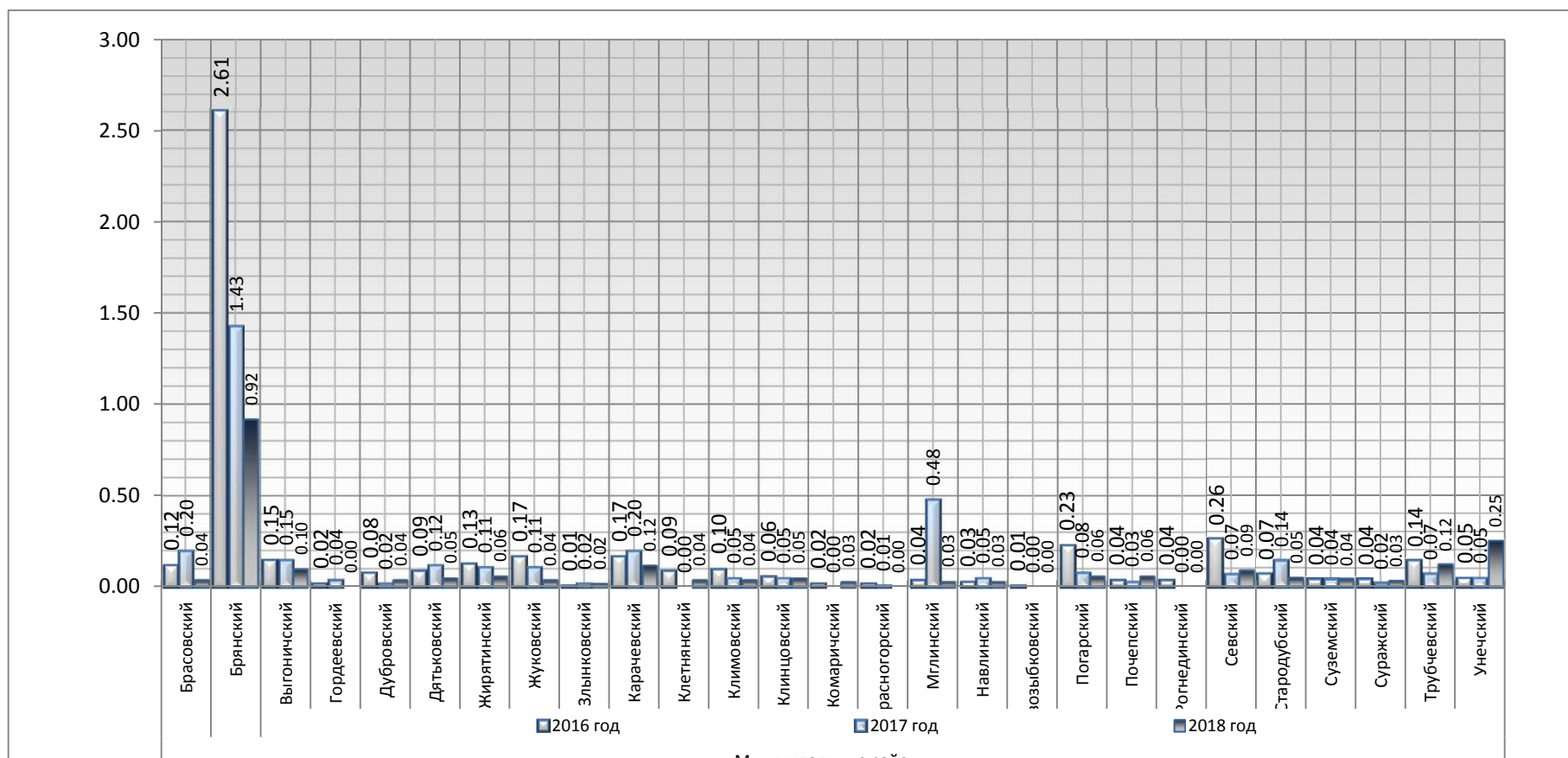
III.1. Общая площадь жилых помещений, приходящаяся в среднем на 1 жителя, введенная в действие за год (кв. метров)

Названия строк	Значения		
	2016 год	2017 год	2018 год
Городские округа	0,35	0,25	0,22
Брянск	0,96	0,96	0,68
Клинцы	0,46	0,27	0,18
Новозыбков	0,22	0,04	0,13
Сельцо	0,14	0,04	0,06
Стародуб	0,32	0,18	0,11
Фокино	0,00	0,00	0,18
Муниципальные районы	0,18	0,13	0,09
Брасовский	0,12	0,20	0,04
Брянский	2,61	1,43	0,92
Выгоничский	0,15	0,15	0,10
Гордеевский	0,02	0,04	0,00
Дубровский	0,08	0,02	0,04
Дятьковский	0,09	0,12	0,05
Жирятинский	0,13	0,11	0,06
Жуковский	0,17	0,11	0,04
Злынковский	0,01	0,02	0,02
Карачевский	0,17	0,20	0,12
Клетнянский	0,09	0,00	0,04
Климовский	0,10	0,05	0,04
Клинцовский	0,06	0,05	0,05
Комаричский	0,02	0,00	0,03
Красногорский	0,02	0,01	0,00
Мглинский	0,04	0,48	0,03
Навлинский	0,03	0,05	0,03
Новозыбковский	0,01	0,00	0,00
Погарский	0,23	0,08	0,06
Почепский	0,04	0,03	0,06
Рогнединский	0,04	0,00	0,00
Севский	0,26	0,07	0,09
Стародубский	0,07	0,14	0,05
Суземский	0,04	0,04	0,04
Суражский	0,04	0,02	0,03
Трубчевский	0,14	0,07	0,12
Унечский	0,05	0,05	0,25
Общий итог	0,21	0,15	0,11

За 2018 год введено в среднем на одного жителя 0,11 кв.м жилья (2017 год – 0,15 кв.м). Наилучшие результаты по объемам вводимого жилья на душу населения среди городских округов достигнуты в г. Брянске (0,68 кв.м), г. Клинцы (0,18 кв.м) и г. Фокино (0,18 кв.м).



III.1. Общая площадь жилых помещений, приходящаяся в среднем на 1 жителя, введенная в действие за год (кв. метров)

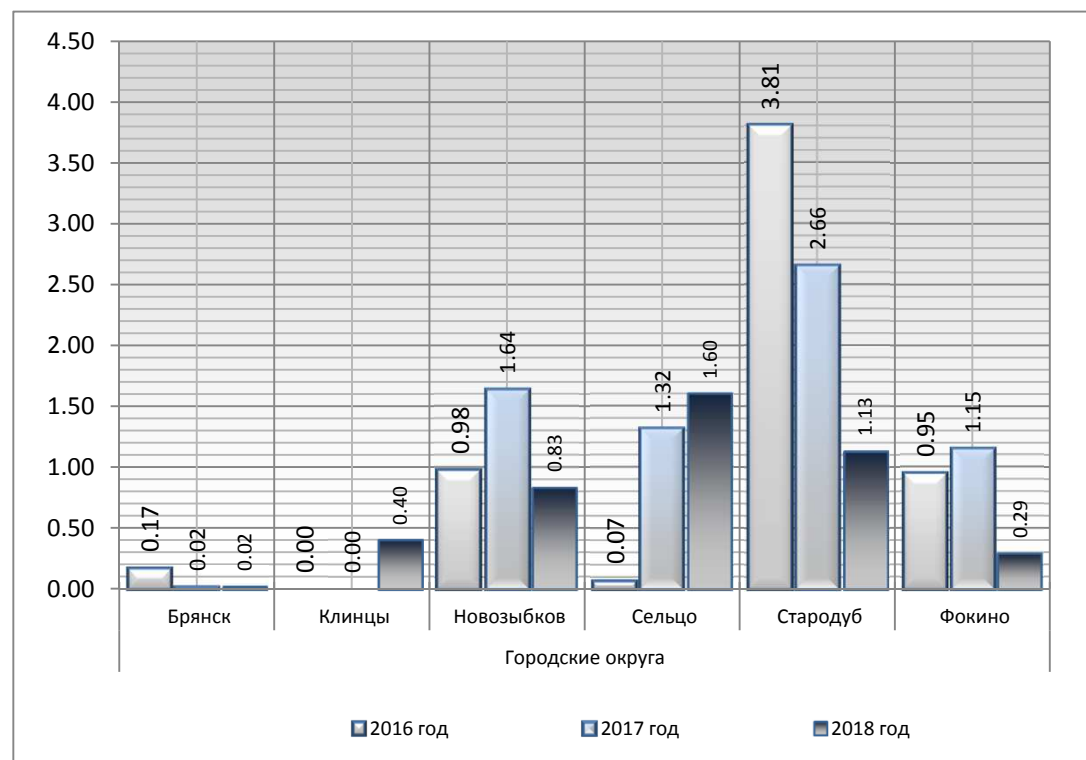


В числе лидеров по вводу жилья среди муниципальных районов остается Брянский район (0,92 кв.м). Низкий показатель ввода жилья (менее 0,1 кв.м на одного жителя) наблюдается в 21 районе, из них вообще не было ввода жилья - в Гордеевском, Красногорском, Новозыбковском и Рогнединском районах.

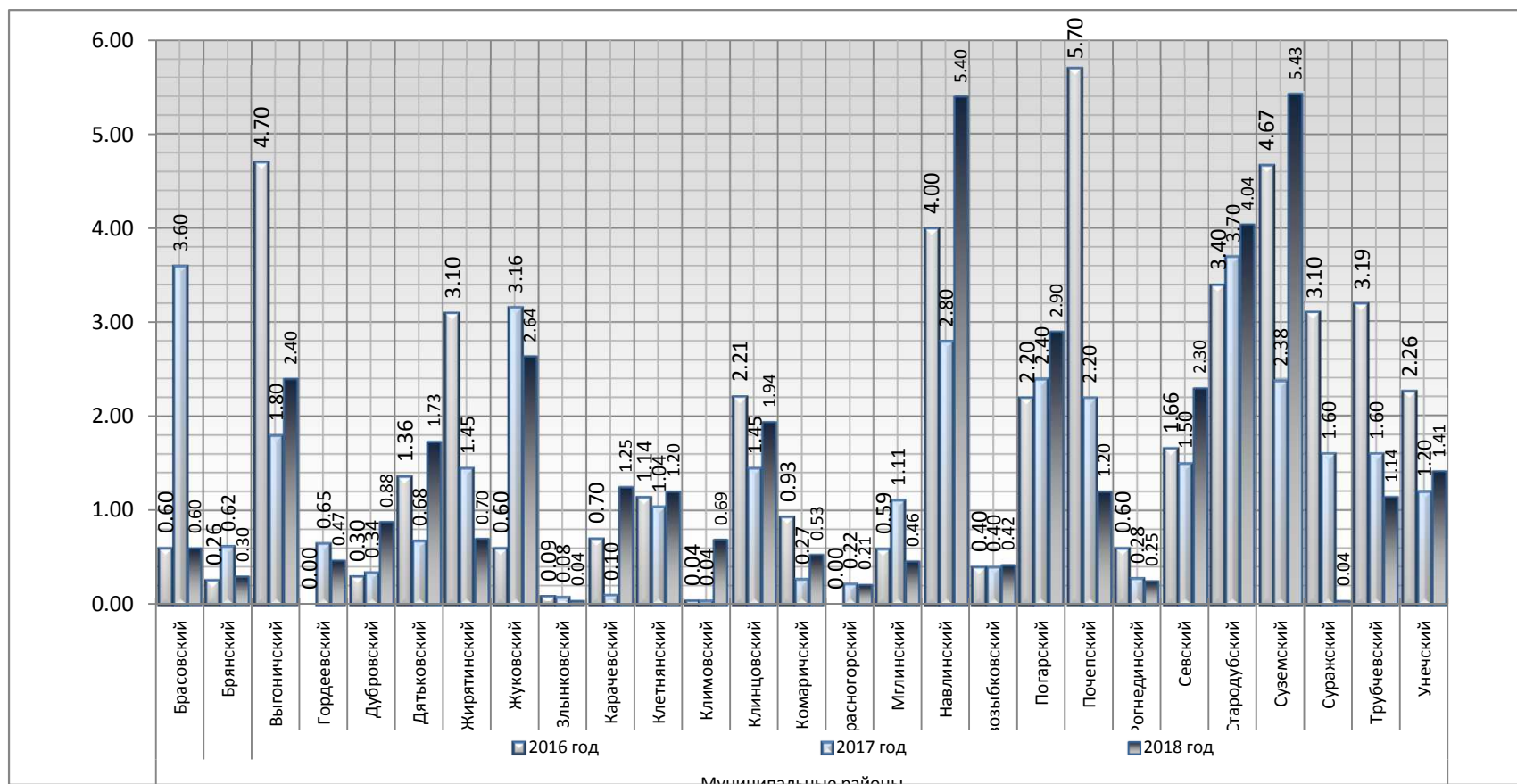
III.2. Площадь земельных участков, предоставленных для жилищного строительства, индивидуального строительства и комплексного освоения в целях жилищного строительства в расчете на 10 тыс. человек населения (гектаров)

Названия строк	Значения		
	2016 год	2017 год	2018 год
Городские округа	1,00	1,13	0,71
Брянск	0,17	0,02	0,02
Клинцы	0,00	0,00	0,40
Новozyбков	0,98	1,64	0,83
Сельцо	0,07	1,32	1,60
Стародуб	3,81	2,66	1,13
Фокино	0,95	1,15	0,29
Муниципальные районы	1,77	1,36	1,50
Брасовский	0,60	3,60	0,60
Брянский	0,26	0,62	0,30
Выгоничский	4,70	1,80	2,40
Гордеевский	0,00	0,65	0,47
Дубровский	0,30	0,34	0,88
Дятьковский	1,36	0,68	1,73
Жирятинский	3,10	1,45	0,70
Жуковский	0,60	3,16	2,64
Злынковский	0,09	0,08	0,04
Карачевский	0,70	0,10	1,25
Клетнянский	1,14	1,04	1,20
Климовский	0,04	0,04	0,69
Клинцовский	2,21	1,45	1,94
Комаричский	0,93	0,27	0,53
Красногорский	0,00	0,22	0,21
Мглинский	0,59	1,11	0,46
Навлинский	4,00	2,80	5,40
Новozyбковский	0,40	0,40	0,42
Погарский	2,20	2,40	2,90
Почепский	5,70	2,20	1,20
Рогнединский	0,60	0,28	0,25
Севский	1,66	1,50	2,30
Стародубский	3,40	3,70	4,04
Суземский	4,67	2,38	5,43
Суражский	3,10	1,60	0,04
Трубчевский	3,19	1,60	1,14
Унечский	2,26	1,20	1,41
Общий итог	1,63	1,32	1,36

За 2018 год в среднем предоставлено земельных участков для жилищного строительства, индивидуального строительства и комплексного освоения в целях жилищного строительства в расчете на 10 тыс. человек населения 1,36 гектара, что на 3,03 процента ниже уровня 2017 года. Наилучшие показатели по предоставлению земельных участков среди городских округов отмечены в г. Сельцо (1,6 га), г. Стародуб (1,13 га) и г. Новozyбков (0,83 га).



III.2. Площадь земельных участков, предоставленных для жилищного строительства, индивидуального строительства и комплексного освоения в целях жилищного строительства в расчете на 10 тыс. человек населения (гектаров)

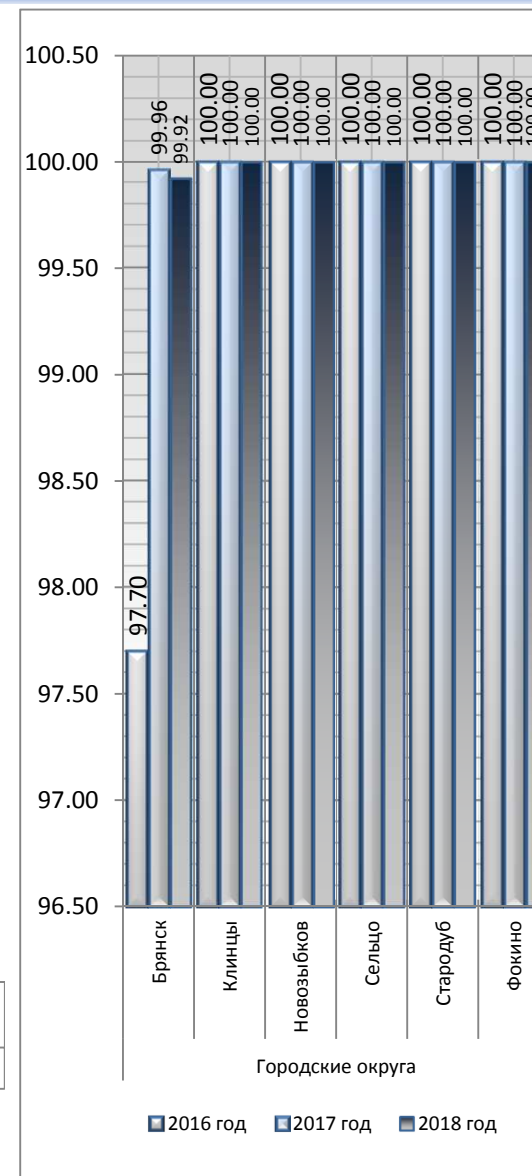
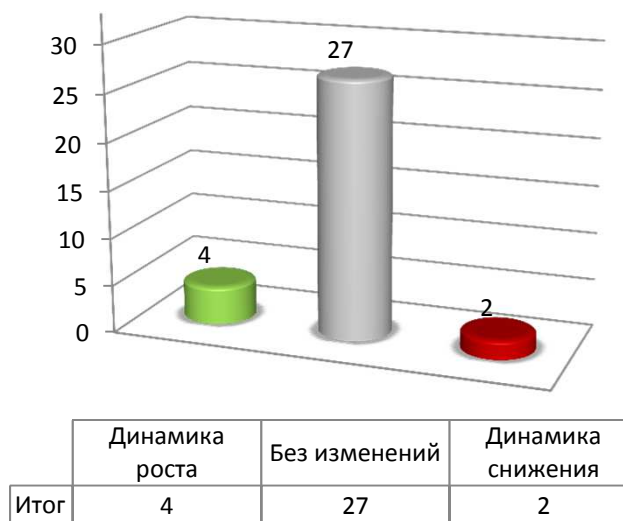


В числе лидеров по предоставлению земельных участков для жилищного строительства, индивидуального строительства и комплексного освоения в целях жилищного строительства среди муниципальных районов является Суземский район (5,43 га) . Низкий показатель (менее 0,1 гектара) наблюдается только в Злынковском районе (0,04 га) и Суражском районе (0,004 га).

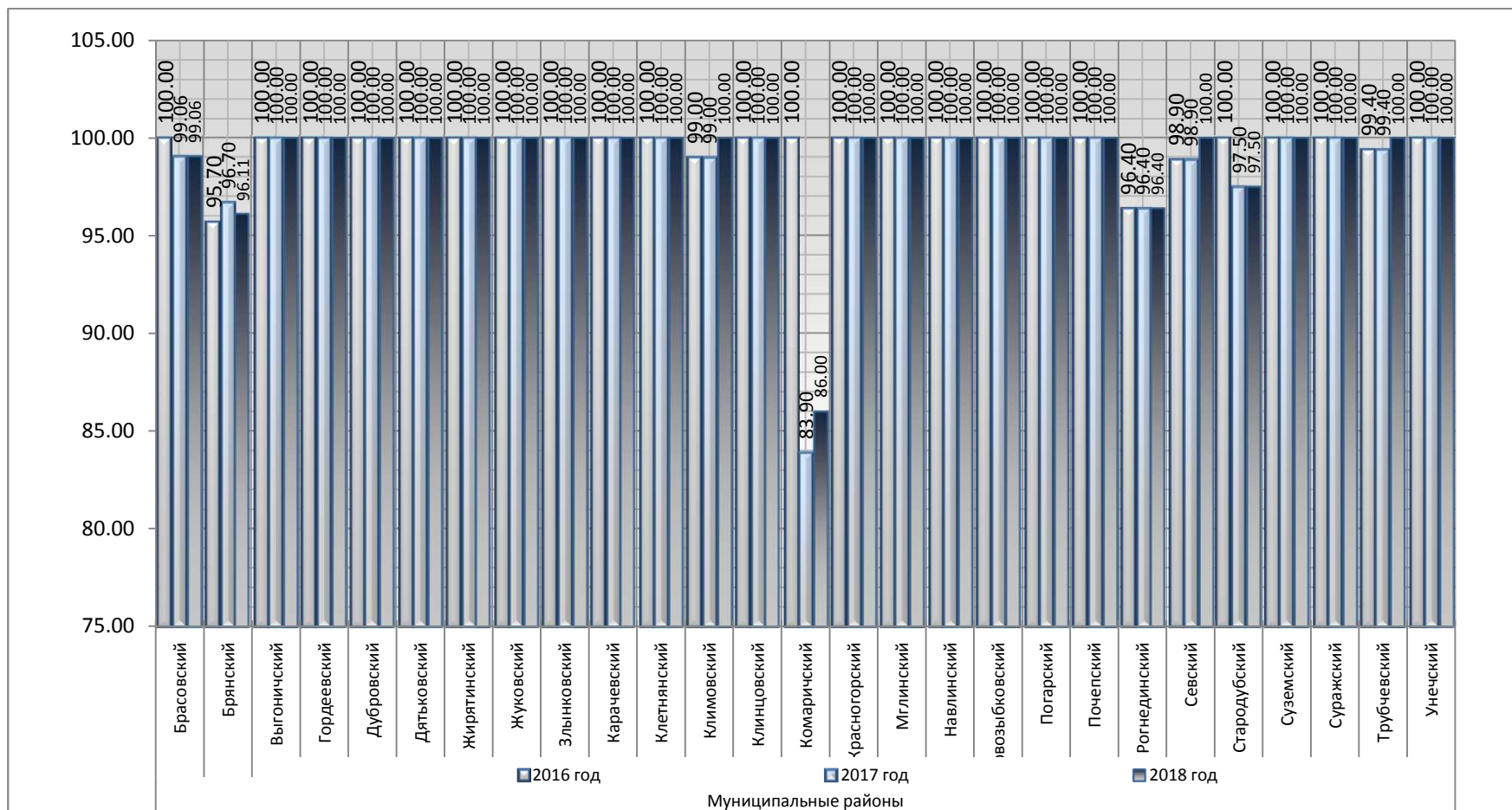
III.3. Доля многоквартирных домов, в которых собственники помещений выбрали и реализуют один из способов управления многоквартирными домами, в общем числе многоквартирных домов, в которых собственники помещений должны выбрать способ управления данными домами (процентов)

Названия строк	Значения		
	2016 год	2017 год	2018 год
Городские округа	99,62	99,99	99,99
Брянск	97,70	99,96	99,92
Клинцы	100,00	100,00	100,00
Новозыбков	100,00	100,00	100,00
Сельцо	100,00	100,00	100,00
Стародуб	100,00	100,00	100,00
Фокино	100,00	100,00	100,00
Муниципальные районы	99,61	98,92	99,08
Брасовский	100,00	99,06	99,06
Брянский	95,70	96,70	96,11
Выгоничский	100,00	100,00	100,00
Гордеевский	100,00	100,00	100,00
Дубровский	100,00	100,00	100,00
Дятьковский	100,00	100,00	100,00
Жирятинский	100,00	100,00	100,00
Жуковский	100,00	100,00	100,00
Злынковский	100,00	100,00	100,00
Карачевский	100,00	100,00	100,00
Клетнянский	100,00	100,00	100,00
Климовский	99,00	99,00	100,00
Клинцовский	100,00	100,00	100,00
Комаричский	100,00	83,90	86,00
Красногорский	100,00	100,00	100,00
Мглинский	100,00	100,00	100,00
Навлинский	100,00	100,00	100,00
Новозыбковский	100,00	100,00	100,00
Погарский	100,00	100,00	100,00
Почепский	100,00	100,00	100,00
Рогнединский	96,40	96,40	96,40
Севский	98,90	98,90	100,00
Стародубский	100,00	97,50	97,50
Суземский	100,00	100,00	100,00
Суражский	100,00	100,00	100,00
Трубчевский	99,40	99,40	100,00
Унечский	100,00	100,00	100,00
Общий итог	99,61	99,12	99,24

Доля многоквартирных домов, где собственники выбрали и реализуют один из способов управления, в общем числе многоквартирных домов в 2018 году составила 99,24 процента (2017 год – 99,12 процента), в том числе: в г. Клинцы, г. Новозыбкове, г. Сельцо, г. Стародуб и г. Фокино (100 процентов).



III.3. Доля многоквартирных домов, в которых собственники помещений выбрали и реализуют один из способов управления многоквартирными домами, в общем числе многоквартирных домов, в которых собственники помещений должны выбрать способ управления данными домами (процентов)



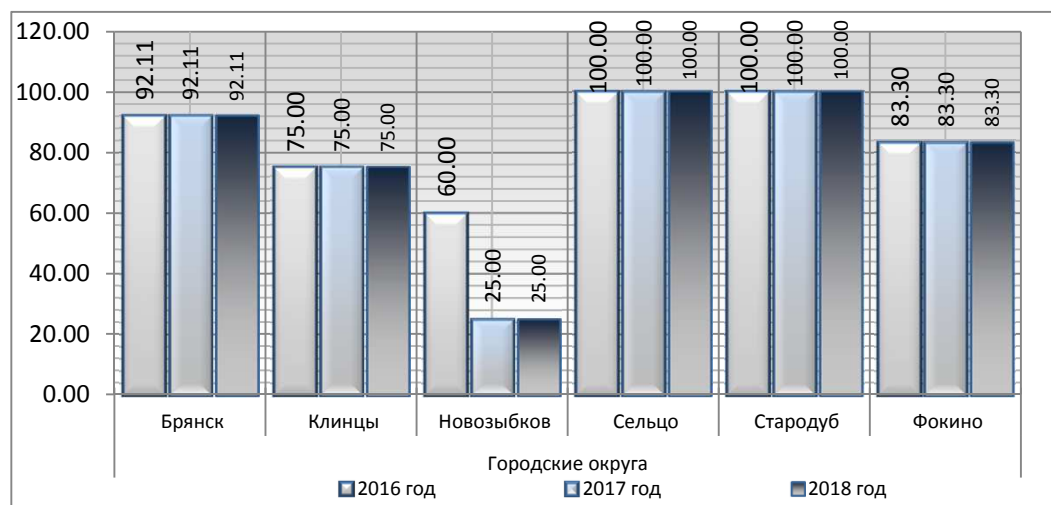
В 20 муниципальных районах значение показателя составляет 100 процентов, самое низкое значение показателя в Комаричском – 86 процентов и Брянском – 96,1 процента районах.

III.4. Доля организаций коммунального комплекса, осуществляющих производство товаров, оказание услуг по водо, тепло, газо-, электроснабжению, водоотведению, очистке сточных вод, утилизации (захоронению) твердых бытовых отходов и использующих объекты коммунальной инфраструктуры на праве частной собственности, по договору аренды или концессии, участие субъекта РФ и (или) муниципального образования в уставном капитале которых составляет не более 25 процентов, в общем числе организаций коммунального комплекса, осуществляющих свою деятельность на территории городского округа (муниципального района) (процентов)

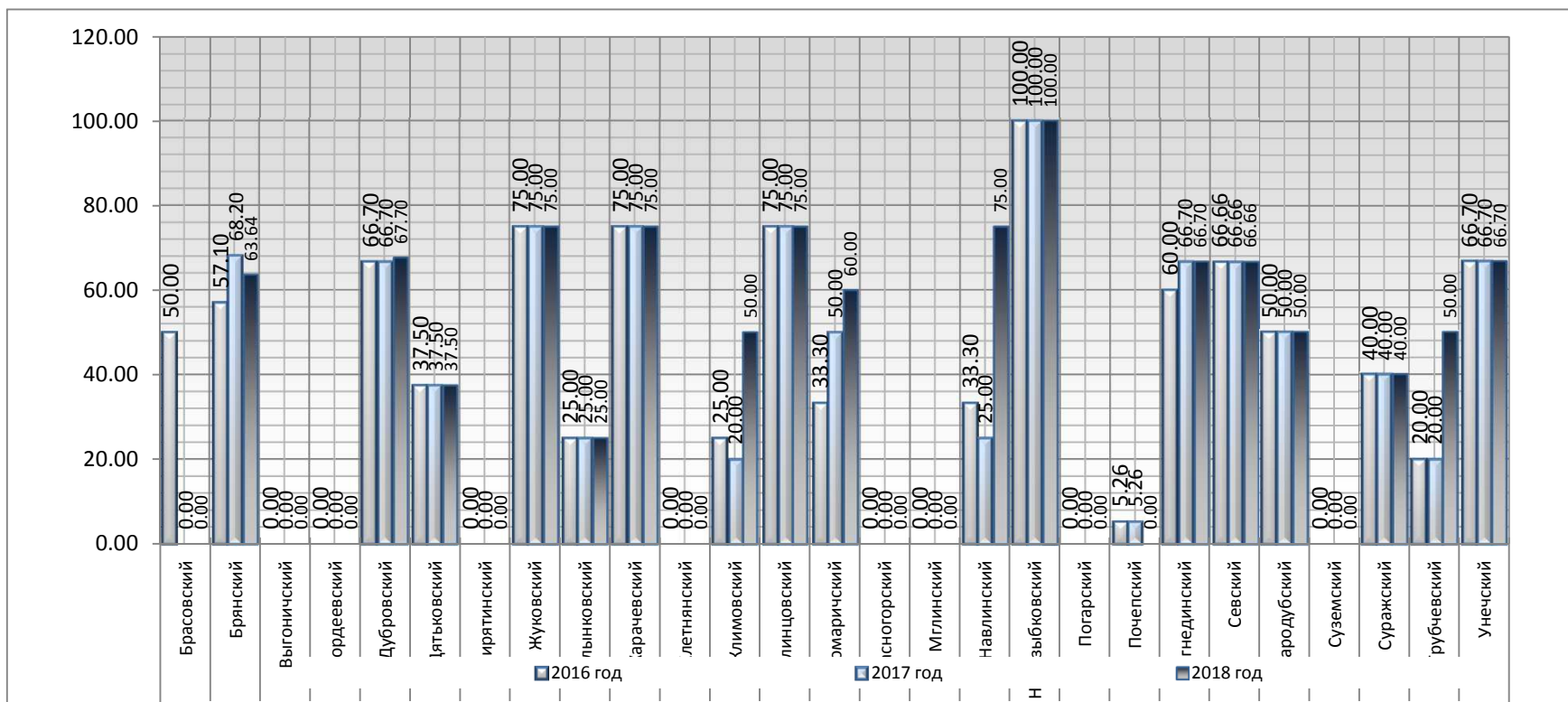
Названия строк	Значения		
	2016 год	2017 год	2018 год
Городские округа	85,07	79,24	79,24
Брянск	92,11	92,11	92,11
Клинцы	75,00	75,00	75,00
Новozyбков	60,00	25,00	25,00
Сельцо	100,00	100,00	100,00
Стародуб	100,00	100,00	100,00
Фокино	83,30	83,30	83,30
Муниципальные районы	35,61	34,55	38,66
Брасовский	50,00	0,00	0,00
Брянский	57,10	68,20	63,64
Выгоничский	0,00	0,00	0,00
Гордеевский	0,00	0,00	0,00
Дубровский	66,70	66,70	67,70
Дятьковский	37,50	37,50	37,50
Жирятинский	0,00	0,00	0,00
Жуковский	75,00	75,00	75,00
Злынковский	25,00	25,00	25,00
Карачевский	75,00	75,00	75,00
Клетнянский	0,00	0,00	0,00
Климовский	25,00	20,00	50,00
Клинцовский	75,00	75,00	75,00
Комаричский	33,30	50,00	60,00
Красногорский	0,00	0,00	0,00
Мглинский	0,00	0,00	0,00
Навлинский	33,30	25,00	75,00
Новozyбковский	100,00	100,00	100,00
Погарский	0,00	0,00	0,00
Почепский	5,26	5,26	0,00
Рогнединский	60,00	66,70	66,70
Севский	66,66	66,66	66,66
Стародубский	50,00	50,00	50,00
Суземский	0,00	0,00	0,00
Суражский	40,00	40,00	40,00
Трубчевский	20,00	20,00	50,00
Унечский	66,70	66,70	66,70
Общий итог	44,60	42,67	46,04

Доля организаций коммунального комплекса, участие субъекта Российской Федерации и (или) городского округа (муниципального района) в уставном капитале которых составляет не более 25 процентов, в общем числе организаций коммунального комплекса, осуществляющих свою деятельность на территории городского округа (муниципального района), в целом по области увеличилась на 3,37 п.п. и составила в 2018 году 46,04 процента (2017 год – 42,67 процента).

Так, в г. Сельцо и г. Стародуб в 2018 году осуществляли деятельность в коммунальном комплексе 100 процентов коммерческих организаций, в г. Брянске – 92,1 процента, г. Фокино – 83,3 процента, в г. Клинцы – 75 процентов, в г. Новozyбкове – 25 процентов.

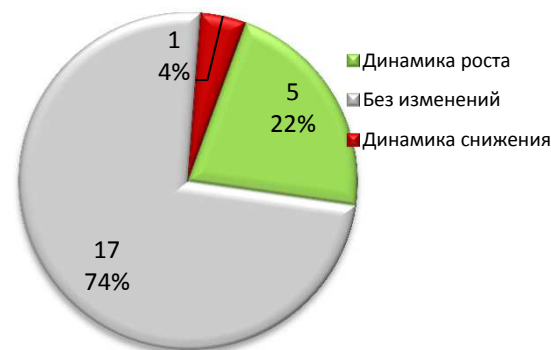


III.4. Доля организаций коммунального комплекса, осуществляющих производство товаров, оказание услуг по водо, тепло, газо, электроснабжению, водоотведению, очистке сточных вод, утилизации (захоронению) твердых бытовых отходов и использующих объекты коммунальной инфраструктуры на праве частной собственности, по договору аренды или концессии, участие субъекта РФ и (или) муниципального образования в уставном капитале которых составляет не более 25 процентов, в общем числе организаций коммунального комплекса, осуществляющих свою деятельность на территории городского округа (муниципального района) (процентов)



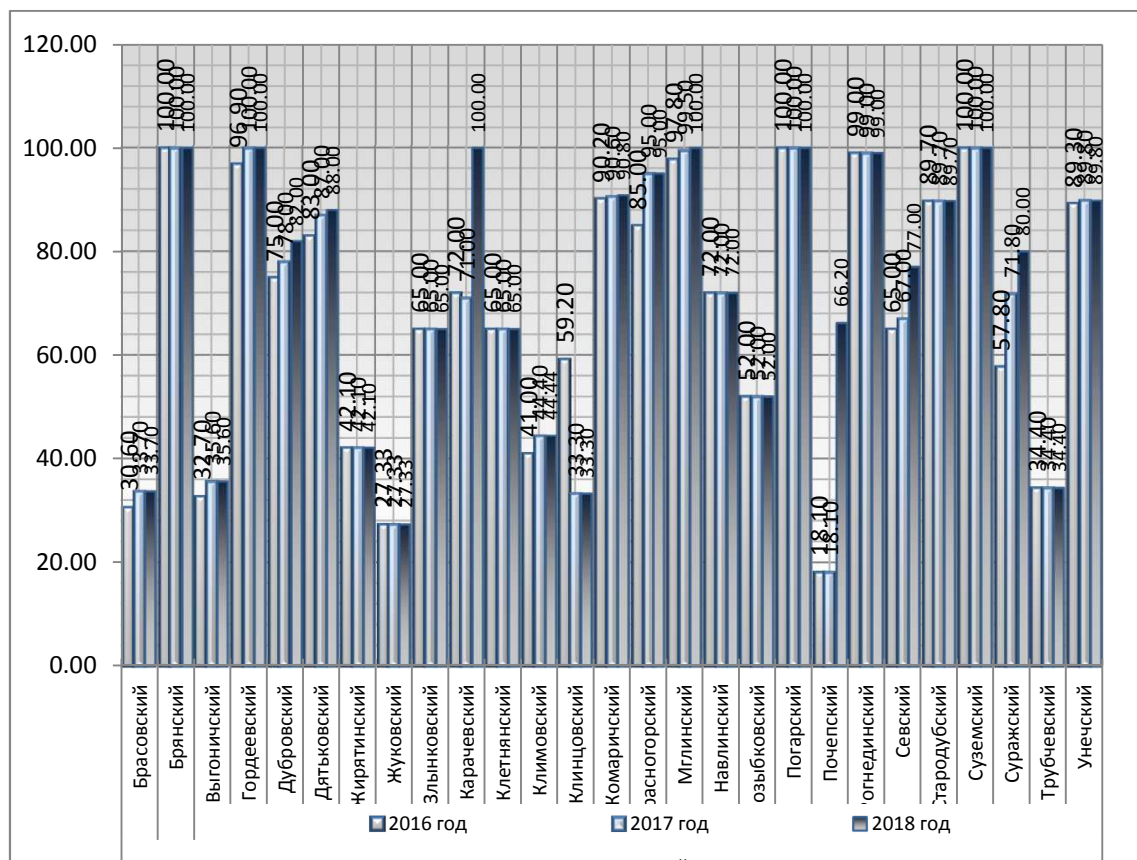
Среди муниципальных районов только Новозыбковский район имеет 100 процентов, два района (Жуковский и Клиновский) преодолели 75 процентный барьер, в 9 районах доля коммерческих организаций составила от 50 до 75 процентов, в 3 районах – от 5 до 50 процентов.

В 10 муниципальных районах в коммунальном комплексе таких организаций нет.



III.5. Доля многоквартирных домов, расположенных на земельных участках, в отношении которых осуществлен государственный кадастровый учет (процентов)

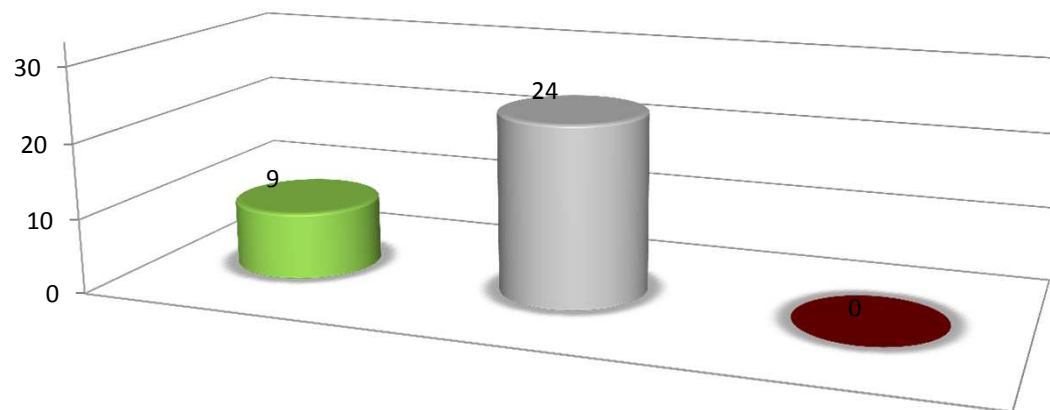
Названия строк	Значения		
	2016 год	2017 год	2018 год
Городские округа	91,20	91,22	91,22
Брянск	90,70	90,80	90,80
Клинцы	89,00	89,00	89,00
Новозыбков	100,00	100,00	100,00
Сельцо	99,00	99,00	99,00
Стародуб	100,00	100,00	100,00
Фокино	68,50	68,50	68,50
Муниципальные районы	68,15	68,94	72,68
Брасовский	30,60	33,70	33,70
Брянский	100,00	100,00	100,00
Выгоничский	32,70	35,60	35,60
Гордеевский	96,90	100,00	100,00
Дубровский	75,00	78,00	82,00
Дятьковский	83,00	87,00	88,00
Жирятинский	42,10	42,10	42,10
Жуковский	27,33	27,33	27,33
Злынковский	65,00	65,00	65,00
Карачевский	72,00	71,00	100,00
Клетнянский	65,00	65,00	65,00
Климовский	41,00	44,40	44,40
Клинцовский	59,20	33,30	33,30
Комаричский	90,20	90,60	90,60
Красногорский	85,00	85,00	85,00
Мглинский	97,80	99,50	100,00
Навлинский	72,00	72,00	72,00
Новозыбковский	52,00	52,00	52,00
Погарский	100,00	100,00	100,00
Почепский	18,10	18,10	66,20
Рогнединский	99,00	99,00	99,00
Севский	65,00	67,00	77,00
Стародубский	89,70	89,70	89,70
Суземский	100,00	100,00	100,00
Суражский	57,80	71,80	80,00
Трубчевский	34,40	34,40	34,40
Унечский	89,30	89,80	89,80
Общий итог	72,34	72,99	76,05



Доля многоквартирных домов, расположенных на земельных участках, в отношении которых осуществлен государственный кадастровый учет в 2018 году в целом по области выросла на 3,06 п.п. и составила 76,05 процента.

Все многоквартирные дома поставлены на кадастровый учет в 2 городах (Новозыбкове и Стародубе) и в 6 муниципальных районах (Брянском, Гордеевском, Карачевском, Мглинском, Погарском и Суземском).

III.5. Доля многоквартирных домов, расположенных на земельных участках, в отношении которых осуществлен государственный кадастровый учет (процентов)



	Динамика роста	Без изменений	Динамика снижения
Итого	9	24	0

Наибольший рост показателя (более чем на 10 п.п.) зафиксирован в 2 муниципальных образованиях: Карачевском и Почепском районах (на 29 и 48,1 п.п. соответственно).

Низкие значения показателя в 2018 году отмечены в Брасовском, Выгоничском, Жуковском, Почепском, Клинцовском и Трубчевском районах (их доля составляет менее 40 процентов). Причем самый низкий из них в Жуковском районе (27,3 процента).

В 9 муниципальных образованиях Брянской области отмечается рост доли многоквартирных домов, расположенных на земельных участках, в отношении которых осуществлен государственный кадастровый учет.

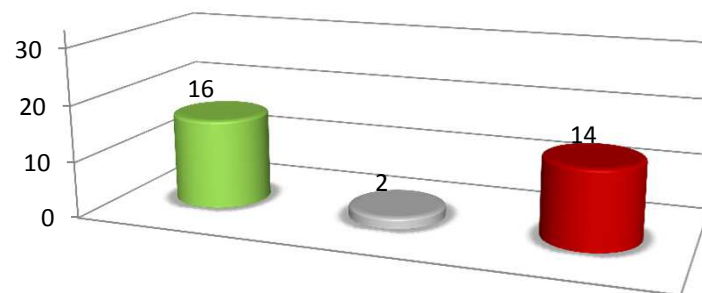
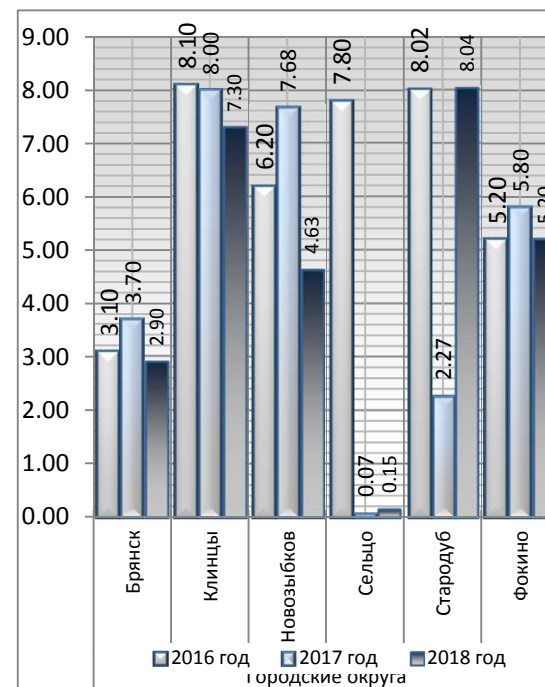
Без изменений значения показателя остались в 24 муниципальном образовании, при этом в г. Новозыбкове, г. Стародубе, Брянском, Гордеевском, Карачевском, Мглинском, Погарском и Суземском районах 100 процентов многоквартирных домов, расположены на земельных участках, в отношении которых осуществлен государственный кадастровый учет.

III.6. Доля населения, получившего жилые помещения и улучшившего жилищные условия в отчетном году, в общей численности населения, состоящего на учете в качестве нуждающегося в жилых помещениях (процентов)

Названия строк	Значения		
	2016 год	2017 год	2018 год
Городские округа	6,40	4,59	4,70
Брянск	3,10	3,70	2,90
Клинцы	8,10	8,00	7,30
Новозыбков	6,20	7,68	4,63
Сельцо	7,80	0,07	0,15
Стародуб	8,02	2,27	8,04
Фокино	5,20	5,80	5,20
Муниципальные районы	18,74	18,13	17,95
Брасовский	9,80	10,10	6,00
Брянский	7,80	7,20	6,20
Выгоничский	1,90	10,00	11,20
Гордеевский	91,00	91,60	91,80
Дубровский	29,60	18,90	23,70
Дятьковский	6,20	0,00	4,50
Жирятинский	9,76	15,74	16,30
Жуковский	7,20	6,30	4,00
Злынковский	29,00	25,00	20,00
Карачевский	5,50	5,00	1,30
Клетнянский	9,60	4,30	10,40
Климовский	23,70	21,50	29,00
Клинцовский	47,40	50,20	50,20
Комаричский	26,70	10,30	14,80
Красногорский	36,50	51,50	24,30
Мглинский	14,20	10,20	14,30
Навлинский	6,80	5,10	5,60
Новозыбковский	60,00	48,60	45,00
Погарский	0,10	0,01	0,01
Почепский	8,60	13,50	15,80
Рогнединский	7,80	26,50	11,70
Севский	10,20	2,73	4,56
Стародубский	4,40	5,40	5,60
Суземский	41,00	28,50	29,00
Суражский	4,10	10,90	7,90
Трубчевский	6,10	7,70	30,40
Унечский	1,00	2,60	1,00
Общий итог	16,50	15,66	15,54

В 2018 году в среднем по отчетности получили жилые помещения и улучшили жилищные условия 15,54 процента граждан, из числа стоявших на учете в качестве нуждающихся (в 2017 году – 15,66 процента), в том числе: в городских округах – 4,7 процента (2017 год – 4,59 процента).

Максимальное значение показателя отмечено в г. Стародуб – 8,04 процента, минимальное – в г. Сельцо – 0,15 процента.



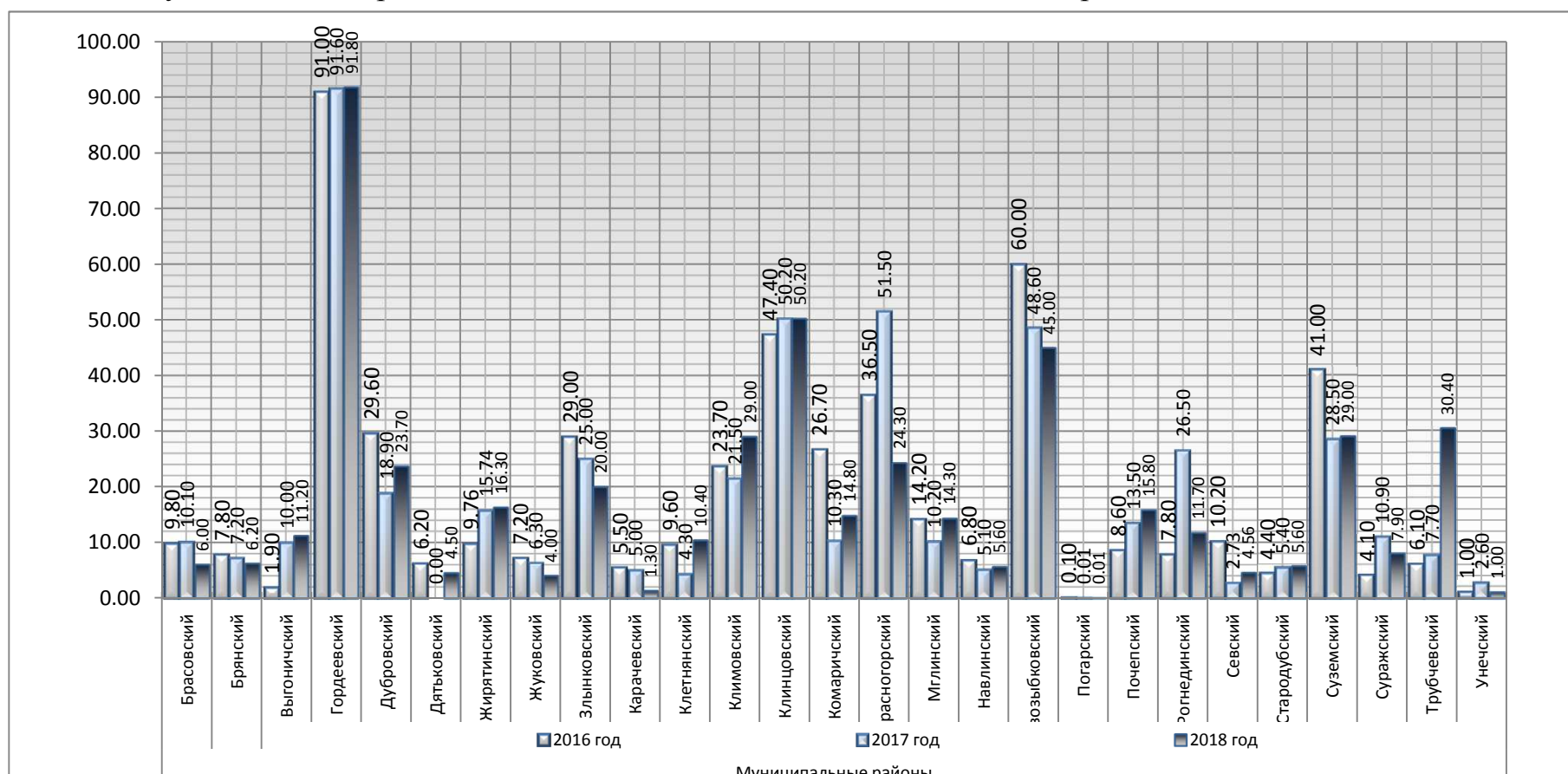
	Динамика роста	Без изменений	Динамика снижения
Итого	16	2	14

III.6. Доля населения, получившего жилые помещения и улучшившего жилищные условия в отчетном году, в общей численности населения, состоящего на учете в качестве нуждающегося в жилых помещениях. (процентов)

В муниципальных районах доля населения, получившего жилые помещения и улучшившего жилищные условия в 2018 году, в общей численности населения, состоящего на учете в качестве нуждающегося в жилых помещениях, составила 17,95 процента (2017 год – 18,13 процента).

Наибольшие значения показателя отмечены в Гордеевском (91,8 процент), Клинцовском (50,2 процента), Новозыбковском (45 процентов) и Трубчевском (30,4 процента) районах.

В 11 муниципальных районах значение показателя составило менее 10 процентов.



РЕКОМЕНДАЦИИ

В целях повышения эффективности деятельности органов местного самоуправления городских округов и муниципальных районов Брянской области в жилищно – коммунальной сфере необходимо:

продолжить работу по формированию конкурентных отношений в сфере управления и обслуживания жилищного фонда путем развития рынка частных управляющих компаний;

повысить инициативность собственников жилья в управлении жилищным фондом;

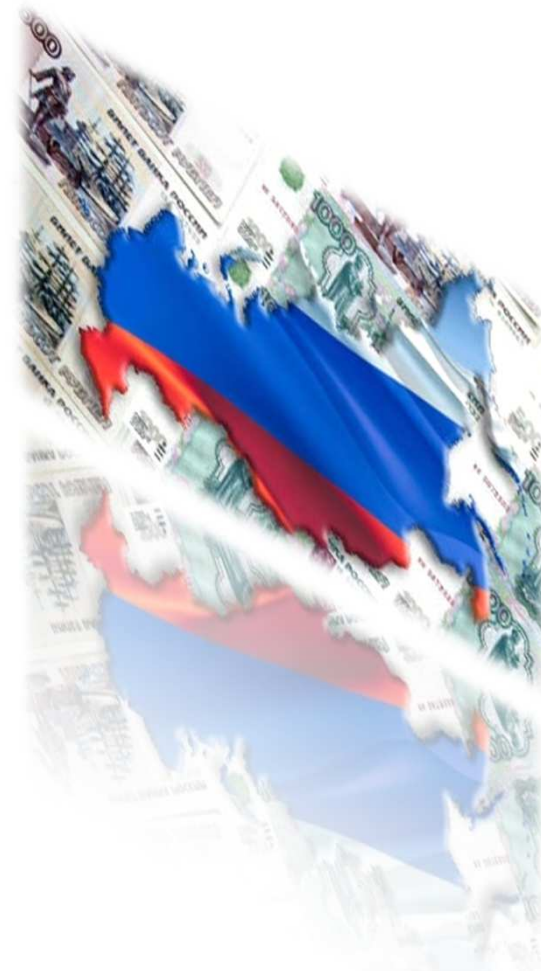
формировать единые муниципальные базы информационных ресурсов в целях повышения уровня благоустройства жилищного фонда, эффективности и надежности работы коммунальной инфраструктуры;

обеспечить завершение работ по формированию земельных участков под многоквартирными домами.

Для дальнейшего развития жилищного строительства на территории муниципальных образований Брянской области использовать следующие подходы:

- комплексное развитие территорий под застройку, включая их обеспечение инженерной инфраструктурой;
- развитие малоэтажного строительства;
- стимулирование инвестиционной активности на рынке жилья;
- разработать комплекс мер по реализации Указа Президента Российской Федерации от 07.05.2012 № 600 «О мерах по обеспечению граждан Российской Федерации доступным и комфортным жильём и повышению качества жилищно-коммунальных услуг».

IV. МУНИЦИПАЛЬНОЕ УПРАВЛЕНИЕ

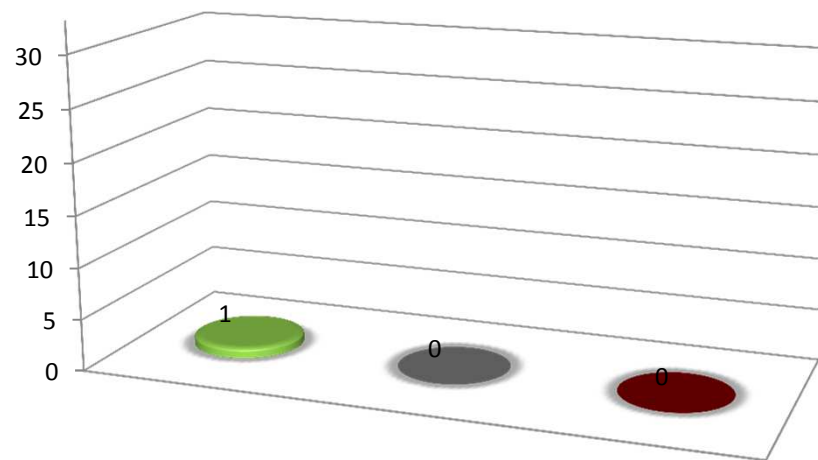


IV.1. Объём не завершено в установленные сроки строительства, осуществляемого за счет средств бюджета городского округа (муниципального района) (тыс.рублей)

Названия строк	Значения		
	2016 год	2017 год	2018 год
Городские округа	11028,13	9389,92	10062,22
Брянск	66168,80	56339,50	60373,30
Клинцы	0,00	0,00	0,00
Новозыбков	0,00	0,00	0,00
Сельцо	0,00	0,00	0,00
Стародуб	0,00	0,00	0,00
Фокино	0,00	0,00	0,00
Муниципальные районы	0,00	0,00	0,00
Брасовский	0,00	0,00	0,00
Брянский	0,00	0,00	0,00
Выгоничский	0,00	0,00	0,00
Гордеевский	0,00	0,00	0,00
Дубровский	0,00	0,00	0,00
Дятьковский	0,00	0,00	0,00
Жирятинский	0,00	0,00	0,00
Жуковский	0,00	0,00	0,00
Злынковский	0,00	0,00	0,00
Карачевский	0,00	0,00	0,00
Клетнянский	0,00	0,00	0,00
Климовский	0,00	0,00	0,00
Клинцовский	0,00	0,00	0,00
Комаричский	0,00	0,00	0,00
Красногорский	0,00	0,00	0,00
Мглинский	0,00	0,00	0,00
Навлинский	0,00	0,00	0,00
Новозыбковский	0,00	0,00	0,00
Погарский	0,00	0,00	0,00
Почепский	0,00	0,00	0,00
Рогнединский	0,00	0,00	0,00
Севский	0,00	0,00	0,00
Стародубский	0,00	0,00	0,00
Суземский	0,00	0,00	0,00
Суражский	0,00	0,00	0,00
Трубчевский	0,00	0,00	0,00
Унечский	0,00	0,00	0,00
Общий итог	2005,12	1707,26	1829,49

В 2018 году объём незавершенного в установленные сроки строительства, осуществляемого за счет средств бюджета городского округа (муниципального района), зафиксирован только в г. Брянске (60,4 млн. рублей) снизившись по отношению к 2017 году на 7,16 процента (на 4,1 млн. рублей).

В остальных муниципальных образованиях области объектов незавершенного в установленные сроки строительства, осуществляемого за счет средств бюджета городского округа (муниципального района), не отмечено.



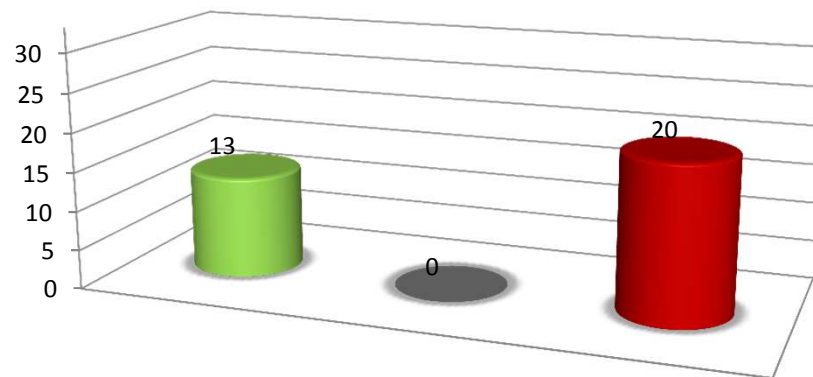
	Динамика роста	Без изменений	Динамика снижения
Итого	1	0	0

**IV.2. Удовлетворенность населения деятельностью органов местного самоуправления
городского округа (муниципального района)
(процентов от числа опрошенных)**

Названия строк	Значения		
	2016 год	2017 год	2018 год
Городские округа	88,31	80,48	81,65
Брянск	83,94	72,60	78,40
Клинцы	91,55	80,65	76,80
Новозыбков	83,07	77,69	72,70
Сельцо	88,90	92,86	84,90
Стародуб	89,51	95,45	92,80
Фокино	92,90	63,63	84,30
Муниципальные районы	85,73	82,80	81,43
Брасовский	96,10	95,07	89,80
Брянский	90,40	72,41	72,80
Выгоничский	93,50	94,02	85,50
Гордеевский	93,43	88,21	80,40
Дубровский	90,90	79,54	90,50
Дятьковский	91,04	76,16	79,40
Жирятинский	91,46	91,69	90,30
Жуковский	90,29	87,39	91,10
Злынковский	89,21	88,52	79,60
Карачевский	95,69	90,91	88,10
Клетнянский	63,89	40,91	74,50
Климовский	78,28	81,82	68,90
Клинцовский	97,18	78,80	84,30
Комаричский	64,59	91,73	81,80
Красногорский	95,18	81,02	84,40
Мглинский	92,95	85,60	55,20
Навлинский	55,95	68,85	82,10
Новозыбковский	82,37	78,37	80,80
Погарский	96,84	95,00	88,50
Почепский	91,27	95,32	91,50
Рогнединский	93,82	91,41	91,40
Севский	72,73	64,93	59,20
Стародубский	94,91	88,18	80,70
Суземский	92,69	97,40	83,50
Суражский	61,35	55,68	76,30
Трубчевский	70,00	86,36	88,40
Унечский	88,76	90,43	79,60
Общий итог	86,20	82,38	81,47

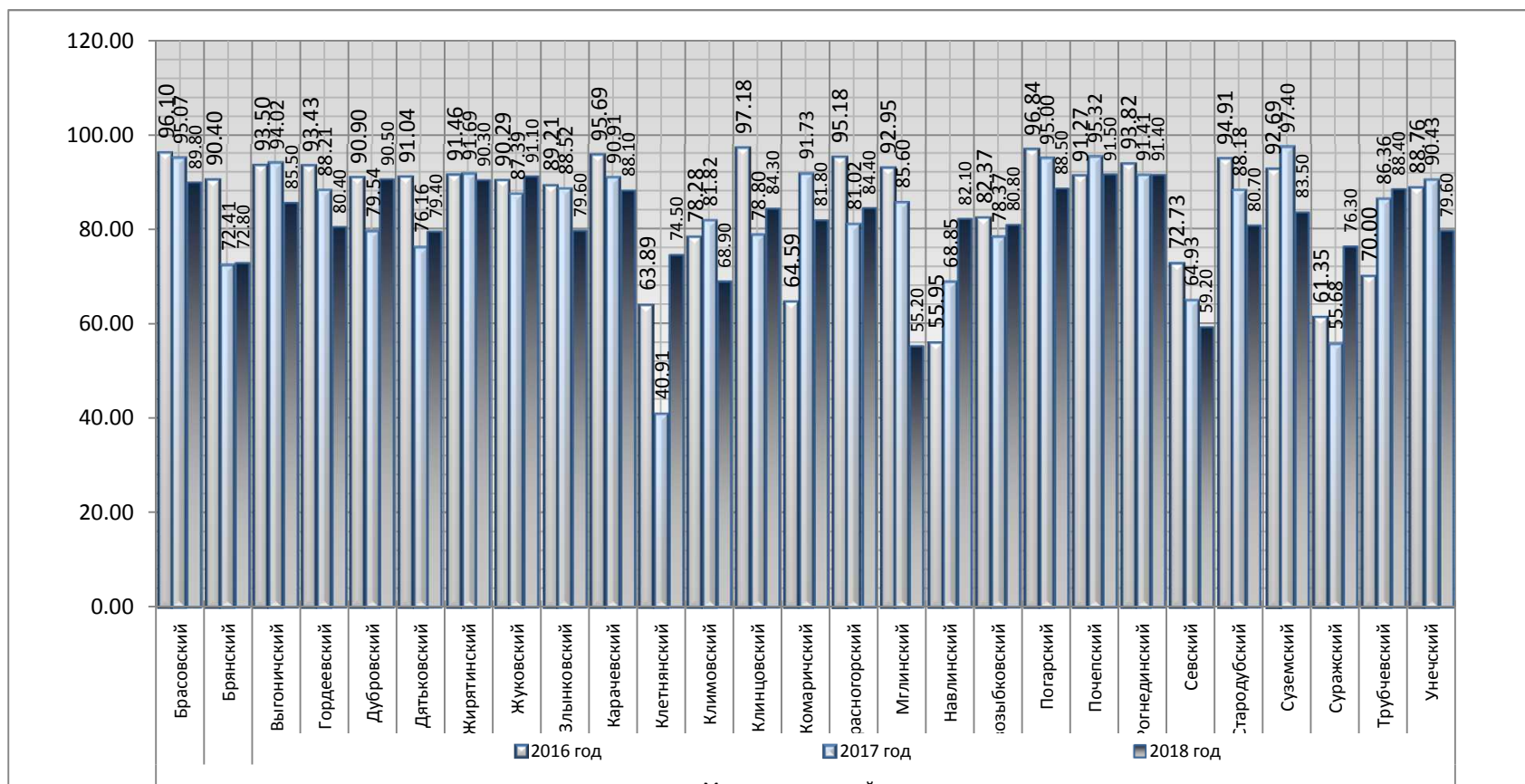
По данным опроса, проведенного с использованием IT-технологий, процент удовлетворенности населения деятельностью органов местного самоуправления городских округов и муниципальных районов в среднем по муниципальным образованиям Брянской области в 2018 году составил 81,47 процента (в 2017 году – 82,38 процента).

Повышение значения показателя отмечается в 2 городских округах: в г. Брянск - на 5,8 п.п. (78,4 процента), г. Фокино - на 20,67 п.п. (84,3 процента). В остальных городских округах произошло снижение показателя: г. Сельцо – на 7,96 п.п. (84,9 процента), г. Клинцы - на 3,85 п.п. (76,8 процента), г. Новозыбков - на 4,99 п.п. (72,7 процента) и г. Стародуб – на 2,65 п.п. (92,8 процента).



	Динамика роста	Без изменений	Динамика снижения
Итого	13	0	20

IV.2. Удовлетворенность населения деятельностью органов местного самоуправления городского округа (муниципального района), в том числе их информационной открытостью (процентов от числа опрошенных)



Среди муниципальных районов наибольшее значение показателя отмечено в Почепском районе (91,5 процента), наименьшее – в Мглинском районе (55,2 процента).

Увеличилось значение показателя в 11 муниципальных образованиях, снизилось – в 16 муниципальных образованиях, наиболее значительно в Мглинском районе на 30,4 п.п. (55,2 процента).

ЗАКЛЮЧЕНИЕ

Результаты мониторинга эффективности деятельности органов местного самоуправления городских округов и муниципальных районов Брянской области за 2018 год подтвердили значительную дифференциацию муниципальных образований по уровню социально-экономического развития.

По итогам комплексной оценки, проведенной в соответствии с Методикой мониторинга эффективности деятельности органов местного самоуправления городских округов и муниципальных районов, утвержденной постановлением Правительства Российской Федерации от 17 декабря 2012 года № 1317 «О мерах по реализации Указа Президента Российской Федерации от 28 апреля 2008 года № 607 «Об оценке эффективности деятельности органов местного самоуправления городских округов и муниципальных районов», подпунктом «и» пункта 2 Указа Президента Российской Федерации от 7 мая 2012 года № 601 "Об основных направлениях совершенствования системы государственного управления», победителями признаны следующие муниципальные образования, получившие наибольшие суммарные оценки:

Городские округа

1 место – город Брянск (К (комплексная оценка) = 0,57879)

2 место – город Стародуб (К = 0,52206)

Муниципальные районы

1 место – Караческий район (К (комплексная оценка) = 0,63331)

2 место – Почепский район (К = 0,61833)

3 место – Унечский район (К = 0,59929)

В целях повышения эффективности деятельности органов местного самоуправления городских округов и муниципальных районов Брянской области необходимо:

- главам муниципальных образований принять меры для обеспечения положительной динамики показателей оценки эффективности деятельности органов местного самоуправления городских округов и муниципальных районов в 2019 году;
- руководителям органов местного самоуправления разработать и реализовывать программы по повышению результативности деятельности органов местного самоуправления и решению выявленных в ходе анализа проблем развития с установлением целевых индикаторов на плановый период;
- рассмотреть вопрос о внедрении системы оплаты труда муниципальных служащих органов местного самоуправления Брянской области, позволяющей устанавливать величину стимулирующих выплат в зависимости от достижения целевых значений показателей эффективности и результативности профессиональной служебной деятельности.

Результаты мониторинга
оценки эффективности
деятельности органов
местного самоуправления
городских округов и
муниципальных районов

ПРИЛОЖЕНИЕ 1

КОМПЛЕКСНАЯ ОЦЕНКА ПОКАЗАТЕЛЕЙ ЭФФЕКТИВНОСТИ ДЕЯТЕЛЬНОСТИ

ПРИЛОЖЕНИЕ 2